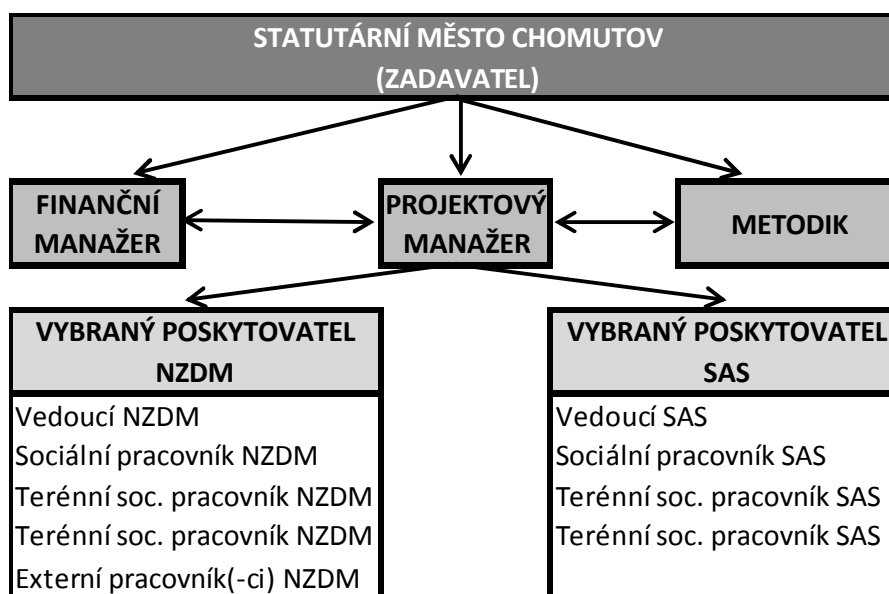


PODROBNÝ POPIS PROJEKTU „SOCIÁLNÍ CENTRUM KAMÍNEK V CHOMUTOVĚ – PROVOZ“

Realizace sociálních služeb NZDM a SAS bude vázána na dokončenou rekonstrukci objektů pro budoucí provoz Sociálního centra Kamínek dle schválené žádosti o finanční podporu dle IOP 3.1 b. Kolaudace objektů je plánována na srpen 2013. V průběhu prvního pololetí roku 2013 bude statutárním městem Chomutovem zřízena organizační složka s názvem „Sociální centrum Kamínek“ pro vyúčtování nákladových položek ve vztahu k poskytnutí finanční podpory z OP LZZ.

V sociálním centru bude jedna budova vyhrazena pro provoz služby NZDM, druhá pro provoz služby SAS. V budově, kde bude poskytována služba SAS, se bude nacházet kancelář projektového a finančního manažera. Projektový manažer, finanční manažer a zároveň metodik budou zaměstnanci statutárního města Chomutova jako zadavatele. Vedoucí NZDM, sociální pracovník NZDM, terénní sociální pracovníci NZDM a externí pracovník (nebo 2 pracovníci zaměstnaní na 0,5 úvazku) NZDM budou zaměstnanci vybrané organizace jako poskytovatele sociálních služeb nízkoprahového zařízení pro děti a mládež. Vedoucí SAS, sociální pracovník SAS a terénní sociální pracovníci SAS budou zaměstnanci vybrané organizace jako poskytovatele sociálně aktivizačních služeb pro rodiny s dětmi. Blíže viz následující schéma:



SRPEN 2013 – KVĚTEN 2015

Realizace projektu:

Po celou dobu realizace projektu spolupracují projektový manažer, finanční manažer a metodik projektu na dodržování harmonogramu a na plnění stanovených cílů projektu.

V červenci (srpnu) 2013 dojde k vyhlášení výběrového řízení na pracovní pozice Sociálního centra Kamínek (4,0 úvazky na sociální, 4,0 úvazky na terénní pracovníky, 1,0 úvazek na externího pracovníka). Příprava činností spojených s výběrem zaměstnanců bude v režii organizace, která vzejde z výběrového řízení, za dohledu projektového manažera a metodika, přičemž projektovému manažerovi bude umožněno hlasovat o výběru konkrétního pracovníka. Výběrové řízení na uvedené pracovní pozice bude vyhlášeno pouze za předpokladu, že určité pozice (určitou pozici) nebude možno obsadit osobami uvedenými v příloze č. 5 Smlouvy na poskytnutí sociální služby, ať již důvodů spočívajících na straně poskytovatele nebo z důvodu nesouhlasu zadavatele (objednatele) s obsazením dané pozice osobou uvedenou v příloze č. 5 Smlouvy na poskytnutí sociální služby.

Změna osob uvedených v příloze č. 5 Smlouvy na poskytnutí sociální služby musí být současně provedena v souladu s čl. 1 odst. 1.12. Smlouvy na poskytnutí sociální služby.

Bude vybrán dodavatel výpočetní techniky, externí supervizor a další dodavatelé či poskytovatelé služeb potřebných pro provoz zařízení Sociálního centra Kamínek v Chomutově.

Budou sepsány pracovní smlouvy se sociálními a terénními pracovníky.

Při řízení projektu bude probíhat komunikace s poskytovatelem dotace, kterému budou předkládány průběžně vyhotovené monitorovací zprávy. V průběhu realizace bude zajišťována publicita a propagace (zajištění fotodokumentace jednotlivých výstupů, vytištění loga na školicích materiálech, pozvánkách, letácích) projektu a zpracovávány podklady pro řídicí i spolupracující instituce města Chomutova. Ve spolupráci s poskytovatelem služeb NZDM a SAS budou soustavně připravovány podklady ke klíčovým aktivitám, jejichž výstupy budou následně vyhodnocovány. Výběrová řízení budou vyhlašována v souladu se zákonem a pravidly programu, veškeré změny v projektu budou zaznamenány a podstatné změny předloženy ke schválení poskytovateli dotace. Co se týče financování projektu, bude pravidelně docházet ke kontrolám stavu rozpočtu a správnosti dokladů, přičemž se bude dbát na předepsanou dokumentaci a archivaci. Projektový tým se bude pravidelně scházet a za dohledu metodika zhodnocovat používané metody práce i dodržování standardů kvality sociálních služeb poskytovaných v rámci NZDM a SAS také prostřednictvím spolupráce s externím supervizorem. Tým bude následně navrhnout nápravná opatření. Pravidelně bude vyhodnocovat rizika projektu, dohlížet na rozvoj projektu a zajišťovat možnosti financování po skončení realizace projektu.

Po celou dobu realizace projektu budou kontrolovány veškeré administrativní úkony vybrané organizace týkající se projektu zejména na základě předkládaných měsíčních výkazů. Mimo vzdělávání určené zákonem se touto činností bude zabývat projektový manažer. Jelikož bude jeho kancelář situována v budově sociálního centra, bude organizovat vzdělávání a motivovat pracovníky centra k profesnímu jednání za stálého používání klientského přístupu. Dodržování stanovených zásad bude pravidelně monitorovat ve spolupráci s poskytovatelem sociálních služeb. Bude prováděna fyzická kontrola na místě a v souvislosti s výsledky kontroly bude doporučeno provedení vyúčtování. Smlouvou města o poskytování sociálních služeb s vybranou organizací bude zajištěno poskytování služeb v potřebné kvalitě. Zpětnou vazbu o kvalitě poskytovaných služeb získá vedoucí projektového týmu dvakrát ročně prostřednictvím metodika od externího supervizora.

ČERVEN 2015 - SRPEN 2015

Ukončení projektu:

V závěrečné fázi dojde ke zhodnocení dosažených výsledků, bude provedena evaluace klíčových aktivit projektu. Bude pořízen záznam získaných zkušeností a bude provedeno jejich vyhodnocení z hlediska využití pro období udržitelnosti projektu, případně pro další projekty. Bude zpracován závěrečný dokument týkající se analýzy efektivnosti poskytovaných sociálních služeb v návaznosti na monitoring poskytování služeb projektovým týmem. Projektový manažer společně s finančním manažerem, který je zodpovědný za kompletaci dokumentace, provedou archivaci dokumentů a dokladů související s klíčovými aktivitami projektu. Dojde ke zpracování závěrečné monitorovací zprávy spolu se žádostí o platbu.

KA 01. Realizace služeb nízkoprahového zařízení pro děti a mládež (NZDM)

SRPEN 2013

Dojde k vyhlášení výběrového řízení na pracovní pozice sociálních (2,0 úvazky), terénních (2,0 úvazky) a externího pracovníka (externích pracovníků) nízkoprahového zařízení pro děti a mládež. Výběrová řízení budou vyhlášena v režii organizace vybrané podle zákona č. 137/2006 Sb., o veřejných zakázkách, v platném znění, za dohledu projektového manažera a metodika.



evropský
sociální
fond v ČR



EVROPSKÁ UNIE



OPERAČNÍ PROGRAM
LIDSKÉ ZDROJE
A ZAMĚSTNANOST

PODPORUJEME
VAŠI BUDOUCNOST

www.esfcr.cz

Bude vybrán dodavatel výpočetní techniky, externí supervizor a další dodavatelé či poskytovatelé služeb potřebných pro poskytování NZDM.

Budou sepsány pracovní smlouvy se sociálními a terénními pracovníky.

ZÁŘÍ 2013 – KVĚTEN 2015

Bude probíhat realizace sociální služby NZDM pro děti a mládež ve věku od 15 do 26 let vykonávaná organizací vybranou podle zákona č. 137/2006 Sb., o veřejných zakázkách, v platném znění. Vztah mezi městem Chomutov a poskytovatelem bude určen smlouvou o poskytování sociálních služeb, kde bude stanoven dohled projektového manažera a metodika nad poskytovatelem v souvislosti s dodržováním podmínek operačního programu „Lidské zdroje a zaměstnanost“.

Jedenkrát měsíčně předloží poskytovatel projektovému manažerovi základní výkaz o činnosti. Jedenkrát za měsíc provede poskytovatel vyúčtování poskytovaných služeb formou faktury a následně jedenkrát ročně vyhotoví přehled poskytovaných služeb. Smlouvou města s vybranou organizací bude zajištěno poskytování služeb v potřebné kvalitě. Co se týče vzdělávání pracovníků nízkoprahového zařízení, zajistí jej poskytovatel dle zákona č. 108/2006 Sb., o sociálních službách v platném znění. Vzdělávání bude vybraná organizace vykazovat společně s režijními a administrativními výdaji na provoz nízkoprahového zařízení při vyúčtování se statutárním městem Chomutovem.

Podle zákona č. 108/2006 Sb., o sociálních službách, v platném znění, a dle prováděcí vyhlášky č. 505/2006 Sb., v platném znění, se jedná o sociální službu, kterou je možno zajistit prevenci sociálního vyloučení a podporu osob v motivaci k činnostem vedoucím k sociálnímu začlenění do společnosti.

Konkrétně se jedná o prevenci sociálně patologických jevů a zlepšení životní situace mladistvých v souvislosti s nabídkou bezpečného prostoru. Jak vyplývá z provedených analýz, závěrů strategických dokumentů a prověření konkrétní aktuální situace, v současnosti není v lokalitě IPRM, na sídlištích Kamenná a Písečná v Chomutově, poskytována bezplatná možnost využití volného času kromě nabídky školských zařízení pro děti školního věku. Plánovaná služba naváže na v minulosti poskytovanou službu nízkoprahového zařízení pro děti a mládež ve věku od 6 do 15 let, která v lokalitě fungovala do roku 2011 a v současnosti je poskytována v budově ZŠ Březenecká.

Hlavním cílem sociální služby je „snížit sociální rizika cílové skupiny související se způsobem života osob ze sociálně vyloučené lokality Kamenná a okolí“.

Strategické cíle CS jsou:

1. „Získat pracovní návyky a dovednosti ke zvýšení možnosti uplatnění na trhu práce“.
2. „Získat dovednosti a schopnosti k lepší seberealizaci a ke zvýšení šance na přiměřené vzdělávání“.
3. „Překonávat stigma vyloučenosti prostřednictvím smysluplného využívání volného času, aktivní účasti na workshopech, kulturních a společenských akcích“.

Poskytování sociální služby nízkoprahového zařízení pro děti a mládež ve věku od 15 do 26 let tedy znamená zajištění soustředěné podpory vyplnění volného času mládeže ze sociálně vyloučené lokality Kamenná a Písečná. Budou organizovány dvě základní formy služby: terénní a ambulantní.

Terénní forma bude zajišťována sociálními terénními pracovníky ve 2,0 úvazcích. Úkolem terénního pracovníka bude v jednom okamžiku pracovat s jedním potenciálním uživatelem služby. Zajistí základní přenos informací o možnostech využívání poskytované služby směrem do terénu, tj. k osobám cílové skupiny. Terénní pracovník bude rovněž zajišťovat služby pomocí NZDM asistence, kdy se jedná o fyzický doprovod do zařízení, kde byl zprostředkován kontakt. Služba bude poskytována celoročně s maximální okamžitou kapacitou 2 uživatelů.

Ambulantní forma bude poskytována sociálními pracovníky na 2,0 plné úvazky, společně s externími pracovníky na 1,0 úvazek, kteří budou pomáhat při organizování fakultativních činností.

Bude se jednat o nácvik upevňování motorických, psychických a sociálních schopností a dovedností včetně pracovních výchovných činností. Bude umožněno získání větších manuálních dovedností tak, aby mladiství získali větší sebevědomí a předpoklady pro budoucí uplatnění na trhu práce.



evropský
sociální
fond v ČR



EVROPSKÁ UNIE



OPERAČNÍ PROGRAM
LIDSKÉ ZDROJE
A ZAMĚSTNANOST

PODPORUJEME
VAŠI BUDOUCNOST

www.esfcr.cz

Sociálně terapeutická práce znamená organizování takových aktivit, které mají na mládež kladný vliv, tj. aktivity v pravidelných kurzech zaměřených na zprostředkování kontaktu se společenským prostředím, pomoc při uplatňování práv či oprávněných zájmů, na výchovné, vzdělávací a aktivizační činnosti. Tyto činnosti budou zaměřeny na doporučení, návody, vedení a pomoc sociálních pracovníků klientům z cílové skupiny. Cílem je předcházet rizikovému chování cílové skupiny, pomáhat k bezproblémovému a nekonfliktnímu chování a ovlivňovat získávání či posilování pracovních návyků a dovedností cílové skupiny. Činnosti budou zaměřeny na schopnost plně se socializovat ve společnosti a následně vyhovět požadavkům, které umožní uplatnění na trhu práce (základy etikety, základy práce na PC, základy finanční gramotnosti, vyhotovení životopisu, vyplňování formulářů, údržba okolního prostředí). Aktivity budou organizovány převážně skupinovou formou, ojediněle individuálně, k čemuž bude využíváno školicích materiálů. Předpokládá se také spolupráce se vzdělávacími agenturami v souvislosti s organizací aktivizačních kurzů, které budou pořádány čtyřikrát po dobu realizace projektu.

Služba je doplněna navazujícími fakultativními činnostmi, které budou organizovány pro smysluplné využívání a organizaci volného času mládeže. Stěžejními aktivitami budou činnosti zaměřené na hudbu a tanec, jelikož většina sociálně vyloučených obyvatel sídlišť Kamenná a Písečná je romského původu. K hudbě mají blízký vztah, proto se předpokládá, že právě tyto činnosti potenciální uživatele služeb osloví. Jejich prostřednictvím budou sociální pracovníci působit na socializaci cílové skupiny ve společnosti (např. pravidla společenského chování), čímž se pro uživatele zvýší možnost uplatnit se na trhu práce. Doplnujícími činnostmi budou výtvarné a rukodělné techniky zaměřené nejen na působení plné socializace, nýbrž i na rozvoj motorických schopností a dovedností, které mohou uživatele využít při následném vstupu na trh práce v souvislosti s uplatněním v dělnických profesích. Toto uplatnění budou dále rozvíjet i sportovní aktivity (tréninkové, sportovní akce a společenské hry). Kromě prevence kriminality budou fakultativní činnosti působit na uživatele v souvislosti s časovým rozvržením dne (pravidelná docházka do zařízení), což lze považovat za přípravný prvek ke vstupu na trh práce. Činnosti budou organizovány celoročně, některé z nich jednorázově (případně se budou pravidelně opakovat). V rámci jednorázových akcí bude kladen důraz na rozvoj schopností a dovedností v oblasti organizačního zajištění akce, včetně poskytování služeb cateringu, přípravy programu, personálního zajištění a materiálního vybavení, což také souvisí s uplatněním uživatelů na trhu práce (např. při pomocných pracích v restauračních zařízeních). Bude se jednat o hudební, taneční akce a také výstavy výtvarných a rukodělných prací, které vznikly v rámci volnočasových činností.

Při organizaci fakultativních činností bude využíváno externích pracovníků v sociálních službách. Budou uplatňovány různé metody práce: kontaktní práce, individuální rozhovor i skupinová sociální práce.

Služba bude poskytována bezúplatně, celoročně, po celý pracovní týden, s důrazem na skupinovou práci po tři pracovní dny v týdnu. S vedoucím sociálního centra lze organizovat i společně plánované aktivity o sobotách a nedělích na základě předchozí dohody.

KA 02. Realizace služeb sociálně aktivizační služby pro rodiny s dětmi (SAS)

SRPEN 2013

Dojde k vyhlášení výběrového řízení na pracovní pozice sociálních (2,0 úvazky) a terénních (2,0 úvazky) pracovníků sociálně aktivizačních služeb pro rodiny s dětmi. Výběrová řízení budou vyhlášena v režii organizace vybrané podle zákona č. 137/2006 Sb., o veřejných zakázkách, v platném znění, za dohledu projektového manažera a metodika.

Bude vybrán dodavatel výpočetní techniky, externí supervizor a další dodavatelé či poskytovatelé služeb potřebných pro poskytování SAS.

Budou sepsány pracovní smlouvy se sociálními a terénními pracovníky.



evropský
sociální
fond v ČR



EVROPSKÁ UNIE



OPERAČNÍ PROGRAM
LIDSKÉ ZDROJE
A ZAMĚSTNANOST

PODPORUJEME
VAŠI BUDOUCNOST
www.esfcr.cz

ZÁŘÍ 2012 – KVĚTEN 2015

Bude probíhat realizace sociální služby SAS vykonávané organizací vybranou podle zákona č. 137/2006 Sb., o veřejných zakázkách, v platném znění. Vztah mezi městem Chomutov a poskytovatelem bude určen smlouvou o poskytování sociálních služeb, kde bude stanoven dohled projektového manažera a metodika nad poskytovatelem v souvislosti s dodržováním podmínek operačního programu „Lidské zdroje a zaměstnanost“.

Jedenkrát měsíčně předloží poskytovatel projektovému manažerovi základní výkaz o činnosti. Jedenkrát za měsíc provede poskytovatel vyúčtování poskytovaných služeb formou faktury a následně jedenkrát ročně vyhotoví přehled poskytovaných služeb. Smlouvou města s vybranou organizací bude zajištěno poskytování služeb v potřebné kvalitě. Co se týče vzdělávání pracovníků poskytujících sociálně aktivizační služby pro rodiny s dětmi, zajistí je poskytovatel dle zákona č. 108/2006 Sb., o sociálních službách v platném znění. Vzdělávání bude vybraná organizace vykazovat společně s režijními a administrativními výdaji na realizaci služeb při vyúčtování se statutárním městem Chomutovem.

Podle zákona č. 108/2006 Sb., o sociálních službách, v platném znění a dle prováděcí vyhlášky č. 505/2006 Sb., v platném znění, se jedná o sociální službu, při které jsou sociálně aktivizační služby pro rodiny s dětmi poskytovány těm rodinám, u kterých je vývoj dítěte ohrožen v souvislosti s tíživou sociální situací, kterou rodiče nedokáží vlastní aktivitou bez pomoci zvládat. Konkrétně se jedná o zajištění zprostředkování kontaktu se společenským prostředím, terapeutickou činnost, pomoc při prosazování práv a zájmů či výchovných, vzdělávacích a aktivizačních činností. Tyto činnosti budou zaměřeny na doporučení, návody, vedení a pomoc sociálních pracovníků klientským rodinám z cílové skupiny. Cílem je předcházet rizikovému chování cílové skupiny, pomáhat k bezproblémovému a nekonfliktnímu chování, ovlivňovat získávání či posilování pracovních návyků a dovedností cílové skupiny. Činnosti budou zaměřeny na schopnost plně se socializovat ve společnosti a následně vyhovět požadavkům, které umožní uplatnění na trhu práce (základy etikety, základy práce na PC, základy finanční gramotnosti, vyhotovení životopisu, vyplňování formulářů). Aktivita budou organizovány převážně skupinovou formou, ojediněle individuálně, k čemuž bude využíváno školicích materiálů. Předpokládá se také spolupráce se vzdělávacími agenturami v souvislosti s organizací aktivizačních kurzů, které budou pořádány čtyřikrát po dobu realizace projektu.

Jak vyplývá z provedených analýz, tato služba v sociálně vyloučené lokalitě Kamenná a Písečná zcela chybí a v návaznosti na provoz NZDM bude představovat uspokojení potřeb těch obyvatel, kteří mají ztížený přístup k čerpání sociálních služeb zaměřených na rodinu jako celek především z důvodu nedostatečné kapacity poskytovatelů a také z důvodu vzdálenosti od centra města, kde jiné organizace poskytující podobné služby sídlí.

Budou organizovány dvě základní formy služby: terénní a ambulantní.

Terénní forma bude zajišťována 2 pracovníky. Každý ze dvou terénních pracovníků bude v jednom okamžiku pracovat s jedním potenciálním uživatelem služby. Úkolem terénního pracovníka bude zajistit přenos základních informací o možnosti využití poskytované služby směrem do terénu, k osobám cílové skupiny. Je předpoklad, že terénní pracovníci budou schopni navázat v období 12 měsíců kontakt s 80 potenciálními uživateli.

Ambulantní forma bude poskytována 2 pracovníky s maximální kapacitou 30 uživatelů v jednom okamžiku a s celoroční kapacitou 80 uživatelů. Kapacita je dána individuálním plánem v závislosti na velikosti a členění prostor a dle počtu odborných pracovníků. Pro každého uživatele bude sestaven individuální plán činností.

Pro dosažení cíle budou použity metody práce: kontaktní práce, rozhovor, skupinová práce, nácvik praktických dovedností rodičů a dětí, zprostředkování jiné služby a jako fakultativní činnost bude poskytováno odborné poradenství mimo zákon.

Služba bude poskytována bezúplatně, celoročně, po celý pracovní týden, s vymezením úředních hodin pro individuální poradenství po dva pracovní dny v týdnu (viz kap. rozpočtu 05.02.02).

HODNOTY INDIKÁTORŮ VYPLYVAJÍCÍ Z ROZHODNUTÍ O POSKYTNUTÍ DOTACE OP LZZ A IOP

HODNOTY INDIKÁTORŮ (OP LZZ)

Počet podpořených osob

NZDM: 50

Pro stanovení indikátoru byla vymezena kritéria ohledně podpořených osob. Aby se jednalo o podpořenou osobu, musí být pro ni služba poskytnuta min. 10 x, přičemž jednotlivá intervence bude trvat min. půl hodiny.

Vzdělávacích aktivit, doučování i fakultativních činností se zúčastní min. 50 osob za dobu trvání projektu.

Počet podpořených osob

SAS: 80

V souvislosti s personální kapacitou zaměstnanců služby SAS by měl mít jeden sociální pracovník v přímé péči 8 až 10 klientů ročně. Znamená to tedy, že čtyři sociální pracovníci budou schopni podporovat cca 40 klientů za rok, tj. 80 klientů za dobu trvání projektu.

Počet nově vytvořených produktů

NZDM a SAS: 2

V rámci projektu vznikne 1 sylabus - vzdělávací materiál pro klienty projektu k dluhové, právní problematice, kariérovému poradenství a mezilidským vztahům. Obsahem materiálu budou také informace týkající se základů práce na PC a orientace na úřadech.

Výsledným dokumentem bude rovněž analýza efektivnosti poskytovaných sociálních služeb.

HODNOTY INDIKÁTORŮ (IOP)

Kapacita nových sociálních služeb – za 12 po sobě jdoucích kalendářních měsíců

NZDM (ambulantní):	4000 kontaktů
NZDM (terénní):	4000 kontaktů
SAS (ambulantní):	80 uživatelů
SAS (terénní):	80 uživatelů

Kapacita nových sociálních služeb – po dobu projektu

NZDM (volnočasové aktivity):	4 činnosti (výtvarné, rukodělné, taneční, hudební)
NZDM (sportovní aktivity):	3 činnosti (společenské hry, sportovní akce, tréninkové aktivity)
SAS (odborné poradenství):	5 činností (právní, finanční, dluhové, kariéra, mezilidské vztahy)