

Magistrát města Chomutova
Odbor rozvoje a investic
Zborovská č.p. 4602
430 01 Chomutov 1

Zastupuje:

Ing. Břetislav Sedláček
Adolfa Heyduka č.p. 1114
438 01 Žatec

VÁŠ DOPIS ZN.:

ZE DNE: 28.11.2018

ČJ.: MMCH/133405/2018/ORI/UUP/Ku

SP. ZNAČKA: SZ MMCH/127114/2018

VYŘIZUJE: Ing. Petr Kučírek

TEL.: 474 637 423

MOBIL.:

E-MAIL: p.kucirek@chomutov-mesto.cz

DATUM: 14.12.2018

ZÁVAZNÉ STANOVISKO

Závazná část:

MAGISTRÁT MĚSTA CHOMUTOVA, Odbor rozvoje a investic, úsek územního plánování, jako dotčený orgán příslušný podle § 6 odst. 1 písm. e) zákona č. 183/2006 Sb., o územním plánování a stavebním řádu (stavební zákon), ve znění pozdějších předpisů (dále jen "stavební zákon"), a § 136 zákona č. 500/2004 Sb., správní řád, ve znění pozdějších předpisů (dále jen "správní řád") po posouzení žádosti, kterou dne 28.11.2018 podal

Magistrát města Chomutova, Odbor rozvoje a investic, Zborovská č.p. 4602, 430 01 Chomutov 1, kterého zastupuje Ing. Břetislav Sedláček, Adolfa Heyduka č.p. 1114, 438 01 Žatec 1

(dále jen "žadatel"), ve věci:

Modernizace dopravního hřiště, Chomutov

(dále jen "záměr")

na pozemku parc. č. 1911/1 v katastrálním území Chomutov II

Který spočívá:

PD řeší modernizaci dětského dopravního hřiště v Chomutově v lokalitě Domovinka. Hřiště je v současné době zanedbané a v rámci stavby dojde k jeho celkové revitalizaci a výstavbě nového zázemí pro účely dopravní výchovy. V rámci stavby bude vybudována také nová trasa cyklostezky. Stávající zázemí je nevyhovující a proto jsou zde nově navrženy tři objekty. Objekt SO.01. - zázemí dopravního hřiště, které obsahuje učebnu, sklad pomůcek, úklidovou místnost, hygienické zázemí a technickou místnost. Objekt SO.02. obsahuje sklad jízdních kol a objekt SO.03. pochozí lávku.

vydává podle § 96b stavebního zákona a § 136 a § 149 odst. 1 a 2 správního řádu toto **závazné stanovisko**:

Záměr je z hlediska souladu s politikou územního rozvoje a územně plánovací dokumentací a z hlediska uplatňování cílů a úkolů územního plánování

p ř í p u s t n ý

dle dokumentace předložené k žádosti o vydání závazného stanoviska, která je přílohou tohoto závazného stanoviska; další podmínky pro přípravu a uskutečnění záměru se nestanoví.

Závazné stanovisko platí dva roky od jeho vydání.

Odůvodnění:

Záměr byl předložen orgánu územního plánování k vydání závazného stanoviska žadatelem dne 28.11.2018.

Podklady pro vydání závazného stanoviska:

- dokumentace zpracovaná Ing. Břetislavem Sedláčkem, ČKAIT – 0301452, datum vyhotovení 07/2018, Tj. Průvodní a technická zpráva, Situace širších vztahů, Zákres do KM, Koordinační situace, Pohledy
- Politika územního rozvoje České republiky, ve znění Aktualizace č. 1 schválená dne 15. 4. 2015 usnesením vlády ČR č. 276
- Zásady územního rozvoje Ústeckého kraje, vydané dne 5. 10. 2011 a schválené usnesením zastupitelstva Ústeckého kraje č. 23/25Z/2011 dne 7. 9. 2011 s nabytím účinnosti dne 20. 10. 2011 včetně 1. aktualizace ZÚR ÚK s nabytím účinnosti 20. 5. 2017
- Územní plán Chomutov vydaný opatřením obecné povahy č.067/17 dne 14.6.2017 s účinností od 29.6. 2017

Orgán územního plánování přezkoumal záměr podle § 96b odst. 3 stavebního zákona, zda je přípustný z hlediska souladu s politikou územního rozvoje a územně plánovací dokumentací a z hlediska uplatňování cílů a úkolů územního plánování, či nikoliv.

Platná Politika územního rozvoje České republiky ani Zásady územního rozvoje Ústeckého kraje záměr v jím dotčeném území neřeší, záměr její uplatnění neohrožuje.

Část pozemku p.p.č. 1911/1 v katastrálním území Chomutov II. se dle platného územního plánu Chomutov nachází v zastavěném území v ploše DS.G – plochy dopravní infrastruktury –silniční – garáže a velká parkoviště. Podle územního plánu se jedná o plochu, jejímž hlavním využitím je umístování doprovodných staveb a zařízení s přímou vazbou na silniční dopravní infrastrukturu a umístování hromadných garáží a velkokapacitních parkovišť. Maximální výška objektů je stanovena na 3NP a minimální procento zeleně 10%.

Část pozemku p.p.č. 1911/1 v katastrálním území Chomutov II. se dle platného územního plánu Chomutov nachází v zastavěném území v ploše OS – plochy pro tělovýchovu a sport. Podle územního plánu se jedná o plochu, jejímž hlavním využitím je umístování staveb a zařízení pro sport a rekreaci a dále umístování veřejné zeleně, pěších cest, cyklostezek, městského mobiliáře. Maximální výška objektů je stanovena na 12m a minimální procento zeleně 25%.

V posuzovaném případě se jedná o modernizaci dětského dopravního hřiště v Chomutově v lokalitě Domovinka umístěném na p.p.č. 1911/1 v katastrálním území Chomutov II. Stávající dopravní hřiště včetně zázemí se nachází v plochách dopravní infrastruktury a v plochách pro tělovýchovu a sport. Hřiště je v současné době zanedbané a v rámci stavby dojde k jeho celkové revitalizaci a výstavbě nového zázemí pro účely dopravní výchovy. V rámci stavby bude vybudována také nová trasa cyklostezky. Stávající zázemí je nevyhovující a proto jsou zde nově navrženy tři objekty. Objekt SO.01. - zázemí dopravního hřiště, které obsahuje učebnu, sklad pomůcek, úklidovou místnost, hygienické zázemí a technickou místnost. Objekt SO.02. obsahuje sklad jízdních kol a objekt SO.03. pochozí lávku. Záměr modernizace stávajícího dětského dopravního hřiště včetně modernizace zázemí a vybudování části cyklostezky není v rozporu s územně plánovací dokumentací města Chomutov.

Odbor rozvoje a investic, úsek územního plánování jako orgán územního plánování zároveň navržený záměr posoudil z hlediska naplnění cílů a úkolů územního plánování vyplývajících z § 18 a 19 stavebního zákona.

Z hlediska sledování cílů a úkolů územního plánování konstatujeme, že v dané lokalitě dle našeho posouzení nedojde modernizací stávajícího dětského dopravního hřiště k žádnému narušení potřeb a vazeb, které jsou sledovány z hlediska cílů a úkolů územního plánování dle stavebního zákona. Na základě znalostí podmínek v území úřad územního plánování konstatuje, že záměr modernizace stávajícího dětského dopravního hřiště včetně modernizace zázemí a vybudování části cyklostezky je možno z hlediska uplatňování cílů a úkolů územního plánování, tj. dle ust. §§18 a 19, akceptovat.

Z uvedených důvodů dospěl orgán územního plánování k závěru, že posuzovaný záměr je přípustný.

Závazné stanovisko nepozbývá platnosti:

- a) bylo-li na základě žádosti podané v době jeho platnosti vydáno územní rozhodnutí, společné povolení nebo jiné obdobné rozhodnutí podle jiného zákona a toto rozhodnutí nabylo právní moci,
- b) byla-li na základě návrhu veřejnoprávní smlouvy nahrazující územní rozhodnutí nebo společné povolení podaného v době jeho platnosti uzavřena veřejnoprávní smlouva a tato veřejnoprávní smlouva nabyla účinnosti, nebo
- c) nabyli-li právních účinků územní souhlas nebo společný územní souhlas a souhlas s provedením ohlášeného stavebního záměru vydaný k oznámení stavebního záměru učiněného v době platnosti závazného stanoviska.

Ing. Petr Kučírek
referent úřadu územního plánování

Příloha:

Předložená dokumentace k žádosti o závazné stanovisko

Ověřené části dokumentace: Průvodní a technická zpráva, Situace širších vztahů, Zákres do KM, Koordinační situace, Pohledy

Obdrží:

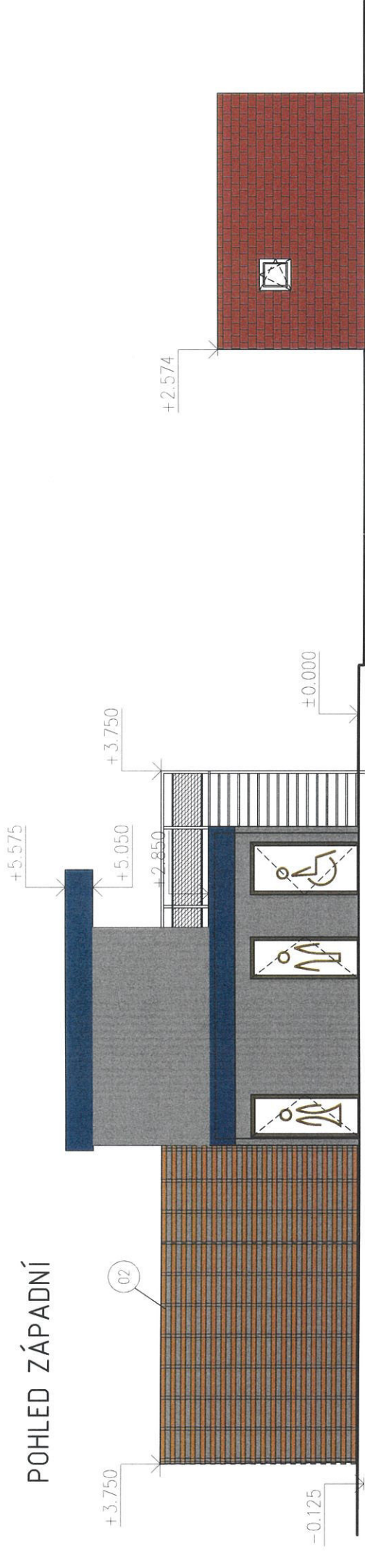
Navrhovatel

Ing. Břetislav Sedláček, IDDS: 859muks

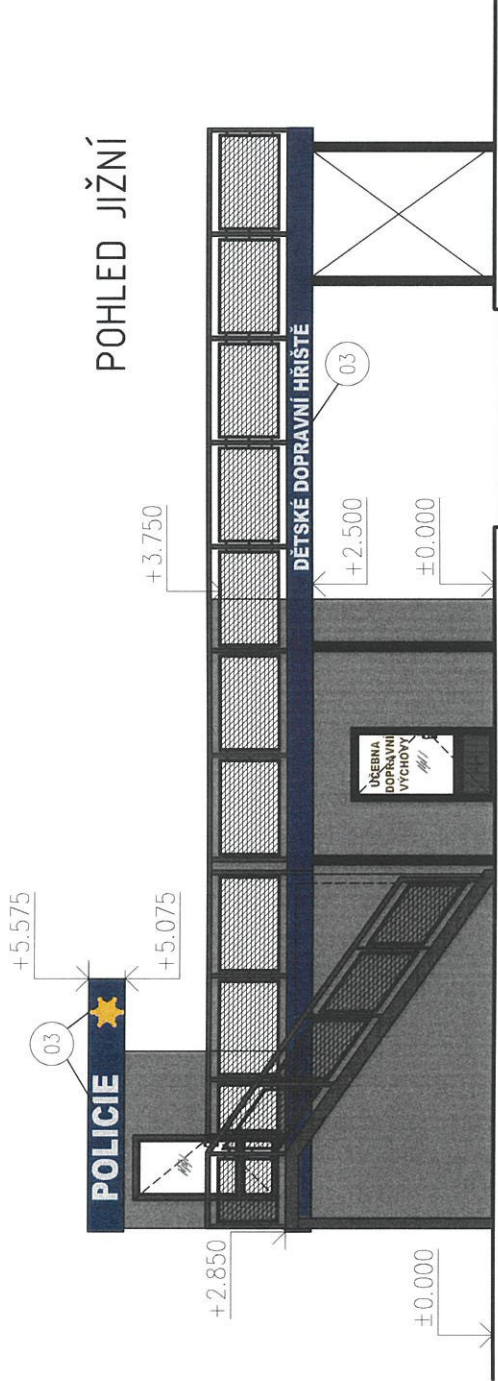
POHLED VÝCHODNÍ



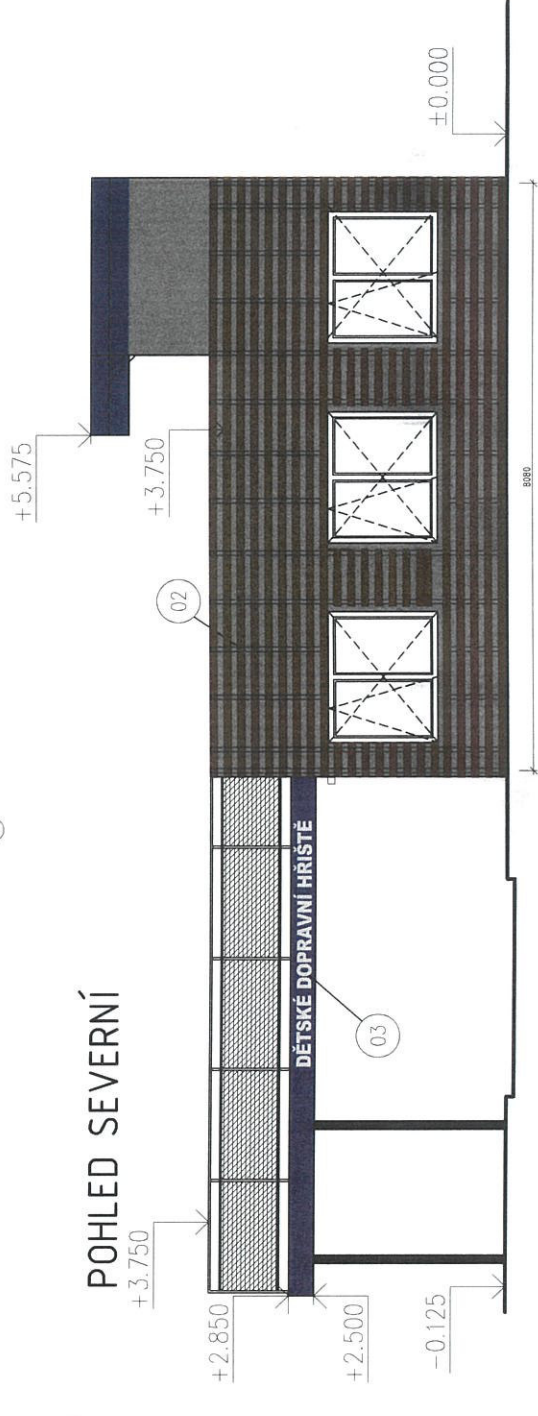
POHLED ZÁPADNÍ



POHLED JIŽNÍ



POHLED SEVERNÍ



LEGENDA MATERIÁLŮ

- RAL 5005
- RAL 7037 (TRAPÉZOVÝ PLECH VIKAM)

Záměr je připustný
Ověřená dokumentace k závaznému stanovisku
orgánu územního plánování č.j.

17000/129/14/200

Ze dne: 18. 12. 2018

Podpis: [Signature]

Razítko: MAGISTRÁT MĚSTA CHOMUTOVA

Odbor rozvoje a investic

Zborovská 4602

430 28 Chomutov

DESIGNPROJEKT

tel.: 732 912 301
b.sedlacek@designprojekt.cz
Ing. BŘETISLAV SEDLÁČEK
Adolfa Heyduka 1114, 438 01 ŽATEC
IČO: 71884220
www.designprojekt.cz

MODERNIZACE DOPRAVNÍHO HRŠTĚ,
CHOMUTOV

MÍSTO AKCE: k.ú.CHOMUTOV, p.č.1911/1

INVESTOR: STATUTÁRNÍ MĚSTO CHOMUTOV, ZBOROVSKÁ 4604, 430 01 CHOMUTOV

VÝKRES: B11a ARCHITECTONICKO-STAVEBNÍ ŘEŠENÍ

SO 01.a, SO 01.b, SO 01.c - POHLEDY

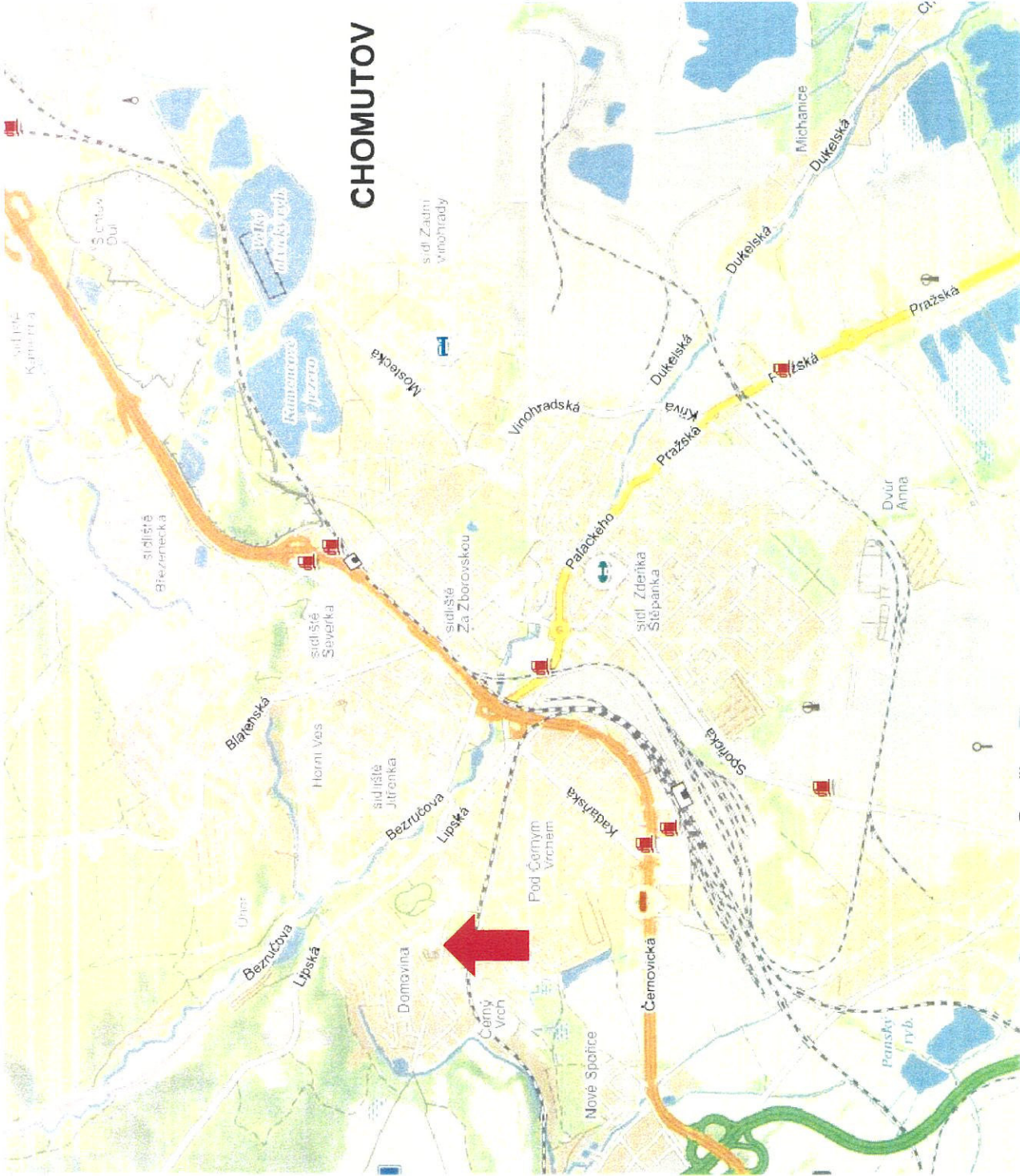
ARCH. ČÍSLO:
190318

ZODP. PROJEKTANT:	MĚŘÍTKO:	1 : 100
VYPRACOVAL:	FOTMÁT:	2 x A4
KRESLIL:	DATUM:	08-2018
KONTROLOVAL:	STUPEŇ PD:	DPS

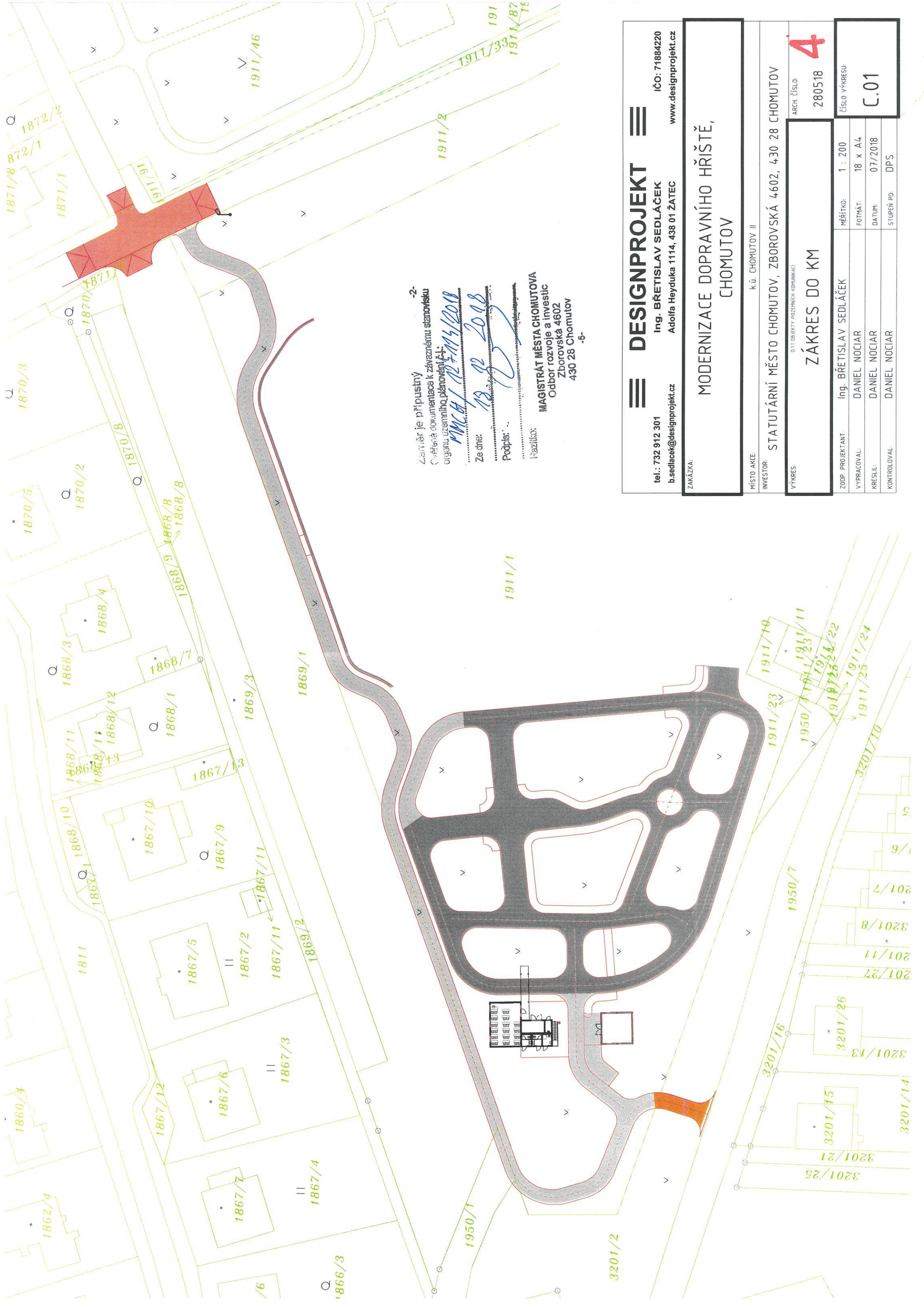
ČÍSLO VÝKRESU:
D.1.1.a.8



-2-
Záměr je přípustný
Ověřená dokumentace k závaznému stanovisku
orgánu územního plánování č.j.:
MKA/127445/2018
Ze dne: 18. 12. 2018
Podpis: [Signature]
Razítko: MAGISTRÁT MĚSTA CHOMUTOVA
Odbor rozvoje a investic
Zborovská 4602
430 28 Chomutov
-5-



DESIGNPROJEKT	Ing. BŘETISLAV SEDLÁČEK	IČO: 71884220
tel.: 732 912 301	Adolfa Heyduka 1114, 438 01 ŽATEC	www.designprojekt.cz
b.sedlacek@designprojekt.cz		
ZAKÁZKA:		
MODERNIZACE DOPRAVNÍHO HŘIŠTĚ, CHOMUTOV		
MÍSTO AKCE: k.ú. CHOMUTOV II		
INVESTOR: STATUTÁRNÍ MĚSTO CHOMUTOV, ZBOROVSKÁ 4602, 430 28 CHOMUTOV		
VÝKRES: C. SITUACNÍ VÝKRES		
SITUACE ŠIRŠÍCH VZTAHŮ		
ARCH. ČÍSLO: 280518		
ČÍSLO VÝKRESU: C.02		
ZODP. PROJEKTANT:	Ing. BŘETISLAV SEDLÁČEK	MĚŘÍTKO: 1 : 1500
VYPRACOVAL:	DANIEL NOCIAR	FOTMÁT: 18 x A4
KRESLIL:	DANIEL NOCIAR	DATUM: 07/2018
KONTROLOVAL:	DANIEL NOCIAR	STUPEŇ PD: DPS



-2-
Záměr je přípustný
Cvičená dokumentace k závaznému stanovisku
orgánu územního plánování č. 1:
MMČA/127/114/2018
Ze dne: *12.12.2018*
Podpis: *[Signature]*
Razítko:
MAGISTRÁT MĚSTA CHOMUTOVA
Odbor rozvoje a investic
Zborovská 4602
430 28 Chomutov
-5-

		DESIGNPROJEKT	
tel.: 732 912 301	b.sedlacek@designprojekt.cz	Ing. BŘETISLAV SEDLÁČEK	IČO: 71884220
		Adolfa Heyduka 1114, 438 01 ŽATEC	www.designprojekt.cz
ZAKÁZKA:			
MODERNIZACE DOPRAVNÍHO HŘIŠTĚ, CHOMUTOV			
MÍSTO AKCE: k.ú. CHOMUTOV II			
INVESTOR: STATUTÁRNÍ MĚSTO CHOMUTOV, ZBOROVSKÁ 4602, 430 28 CHOMUTOV			
VÝKRES:		D11 OBJEKTY POZEMNÍCH KOMUNIKACÍ	
ZÁKRES DO KM		ARCH. ČÍSLO: 280518	
D11		ČÍSLO VÝKRESU: C.01	
ZODP. PROJEKTANT:	Ing. BŘETISLAV SEDLÁČEK	MĚŘÍTKO:	1 : 200
VYPRACOVAL:	DANIEL NOCIAR	FOTMÁT:	18 x A4
KRESLIL:	DANIEL NOCIAR	DATUM:	07/2018
KONTROLOVAL:	DANIEL NOCIAR	STUPEŇ PD:	DPS

MODERNIZACE DOPRAVNÍHO HŘIŠTĚ, CHOMUTOV

www.DESIGNPROJEKT.cz

Ing. Břetislav Sedláček

Adolfa Heyduka 1114,
438 01, Žatec

tel.: 732 912 301
IČO: 718 84 220



A. PRŮVODNÍ ZPRÁVA

B. SOUHRNNÁ TECHNICKÁ ZPRÁVA

Vypracovali:

Ing. Břetislav Sedláček
Ing. arch. Lucie Hantáková
Daniel Nociar



A. PRŮVODNÍ ZPRÁVA

Obsah:

- A.1 Identifikační údaje
- A.2 Členění stavby na objekty a technická a technologická zařízení
- A.3 Seznam vstupních podkladů

Přílohy souhrnné technické zprávy:

Příloha č. 1: Plán kontrolních prohlídek stavby

A.1) Identifikační údaje

A.1.1 Údaje o stavbě:

a) **Název stavby:** MODERNIZACE DOPRAVNÍHO HŘIŠTĚ, CHOMUTOV

b) **Místo stavby:** k.ú. Chomutov II

- p.č. 1950/7 ostatní plocha, 2789 m², Statutární město Chomutov
- p.č. 3201/2 ostatní plocha, 1583 m², Statutární město Chomutov
- p.č. 1191/1 ostatní plocha, 16 816 m², Statutární město Chomutov
- p.č. 1950/1 ostatní plocha, 204 m², Statutární město Chomutov
- p.č. 1869/1 ostatní plocha, 3018 m², Statutární město Chomutov
- p.č. 1911/2 ostatní plocha, 1231 m², Statutární město Chomutov
- p.č. 1911/12 ostatní plocha, 2029 m², Statutární město Chomutov
- p.č. 1911/33 ostatní plocha, 302 m², Statutární město Chomutov
- p.č. 1911/91 ostatní plocha, 44 m², Statutární město Chomutov
- p.č. 1869/1 ostatní plocha, 3018 m², Statutární město Chomutov
- p.č. 1871/5 ostatní plocha, 29 m², Statutární město Chomutov
- p.č. 1910/1 ostatní plocha, 933 m², Statutární město Chomutov

c) **Předmět projektové dokumentace:**

Projektová dokumentace řeší modernizaci dětského dopravního hřiště ve městě Chomutov (dále jen DDH). Jedná se o dopravní hřiště v lokalitě Domovinka v severozápadní části Chomutova. Hřiště je v současné době v zanedbaném stavu, dojde k jeho celkové revitalizaci a výstavbě nového zázemí pro účely dopravní výchovy. V rámci stavby bude vybudována nová trasa cyklostezky. Areál dopravního hřiště vč. cyklostezky bude sloužit veřejnosti a nebude v průběhu dne uzamykán. Nově navržené hřiště se po zrealizování stane moderním a architektonicky hodnotným místem pro výuku za pomoci edukačních prostředků pro děti při simulaci dopravního provozu ve městě.

Stávající zázemí je tvořeno dřevěnou stavbou na betonových základech a je v současném stavu nevyhovující. Nově jsou navrženy tři objekty tvořící zázemí dětského dopravního hřiště a sice:

SO.01.a - zázemí dopravního hřiště - je navrženo o dvou nadzemních podlažích, v přízemí se bude nacházet učebna, sklad pomůcek, úklidová místnost a v zadní části hygienické zázemí WC pro dívky, chlapce a personál + ZTP. Ve 2.NP se bude nacházet technická místnost, ve které se bude

zajišťovat chod dopravního hřiště, dále zde bude část pochozí střechy včetně napojení na pochozí lávku.

SO.02.b - sklad jízdních kol umístěný vedle zázemí.

SO.01.c - Pochozí lávka - bude zhotovena z ocelové konstrukce a bude sloužit pro lepší přehled dění na hřišti (např. při závodech).

Stavební objekty SO.01.a a SO.01.b budou zhotoveny z typizovaných kontejnerových buněk, které budou vzájemně propojeny. Stávající zázemí se nachází na pozemku p.č. 1191/1, nové zázemí bude přesunuto na jiné místo a bude umístěno na stejném pozemku p.č. 1191/1.

Projektová dokumentace řeší také opravu stávající asfaltové plochy na pozemku p.č. 1191/1, která je ve stávajícím stavu využívána jako dopravní hřiště. Prostorové uspořádání dopravního hřiště se v novém stavu nezmění. Stávající asfaltová plocha bude ve větší míře zachována, dojde k jejímu zaříznutí a zmenšení, resp. bude uzpůsobena dnešním potřebám a požadavkům na moderní dopravní hřiště. Přes zachované části asfaltové plochy bude proveden nový asfaltový povrch vybudovaný mezi nově osazené betonové obruby. Úpravu zeleně na DDH bude tvořit samostatná složka PD - „Objekty úpravy území“.

Dojde také k vybudování nové stezky pro chodce a cyklisty společné, jenž vede na okraji DDH. Stezka bude začínat v ul. Elišky Krásnohorské, zde bude napojena na stávající asfaltovou komunikaci. Konec stezky bude v ul. Kosmova, kde bude napojena na stávající asfaltovou komunikaci.

Dojde k vybudování nové vodovodní a kanalizační přípojky. Tyto přípojky byly již samostatně povoleny Územním souhlasem č.j. MMCH/115440/2018. *(Přípojky budou napojeny na vodovodní a kanalizační řád v ul. Elišky Krásnohorské).*

SO 01.a a SO 01.b budou napojeny na elektrickou energii ze stávající rozvodné a pojistkové skříně na budově stávajících garáží umístěné na pozemku p.č. 1191/1. Dojde k výměně připojovacího kabelu a výměně stávajícího rozvaděče. Objekt SO 01.a a SO 01.b budou vybaveny elektronickým zabezpečovacím zařízením napojeným na PCO. Na budově SO 01.a bude umístěna bezpečnostní kamera na pojezu na pult místní Městské policie Chomutov.

Dojde k osazení nového dopravního značení a úpravě stávajícího značení jak v ul. Elišky Krásnohorské tak v ul. Kosmova a také přímo na dopravním hřišti.

Stavebními pracemi nebudou dotčeny stávající požární zařízení. Stavebními pracemi nebudou dotčeny podmínky požární bezpečnosti přilehlých stávajících staveb.

A.1.2 Údaje o stavebníkovi:

Investor: Statutární město Chomutov
Zborovská 4602, 430 01 Chomutov

A.1.3 Údaje o zpracovateli dokumentace:

Projektant: DESIGN PROJEKT
Ing. Břetislav Sedláček
Adolfa Heyduka 1114,
438 01, Žatec
tel. : 732 912 301
IČO: 718 84 220

Autorizovaná osoba: Ing. Břetislav Sedláček, ČKAIT evidenční č. 0301452
Autorizovaný technik pro pozemní stavby
Daniel Nociar, ČKAIT evidenční č. 0402257
Autorizovaný technik pro pozemní stavby a dopravní

stavby, specializace nekolejová doprava

A.2) Členění stavby na objekty a technická a technologická zařízení

Stavba bude členěna na stavební objekty:

D.1.1 ARCHITEKTONICKO-STAVEBNÍ ŘEŠENÍ (SO 01)

SO.01.a – Zázemí dopravního hřiště

SO.01.b – Sklad jízdních kol

SO.01.c – Pochozí lávka

D.1.2 STAVEBNĚ KONSTRUKČNÍ ŘEŠENÍ

D.1.3 OBJEKTY POZEMNÍCH KOMUNIKACÍ

D.1.4 POŽÁRNĚ BEZPEČNOSTNÍ ŘEŠENÍ

D.1.5 OBJEKTY ÚPRAVY ÚZEMÍ

D.1.6 VODOVODNÍ A KANALIZAČNÍ PŘÍPOJKA

D.1.7 SILNOPROUDÁ ELEKTROINSTALACE

D.1.8 TECHNOLOGIE SSZ

A.3) Seznam vstupních podkladů

- geodetické zaměření stavby
- kopie katastrální mapy
- fotodokumentace
- požadavky objednatele (investora)
- ČSN 73 6101 Projektování silnic a dálnic
- ČSN 73 6102 Projektování křižovatek na pozemních komunikacích
- ČSN 73 6110 Projektování místních komunikací
- ČSN 73 6056 Odstavné a parkovací plochy silničních vozidel
- ČSN 73 6108 Lesní cestní síť
- TP 170, TP 179

- Vyhláška č. 405/2017 o dokumentaci staveb
- Vyhláška č. 294/2015 kterou se provádějí pravidla provozu na pozemních komunikacích
- Nařízení vlády č. 361/2007Sb. kterým se stanoví podmínky ochrany zdraví při práci
- Zákon č. 183/2006 – Zákon o územním plánování a stavebním řádu (stavební zákon) ve znění pozdějších novel

B. SOUHRNNÁ TECHNICKÁ ZPRÁVA

Obsah:

- B.1) Popis území stavby
- B.2) Celkový popis stavby
- B.3) Připojení na technickou a dopravní infrastrukturu
- B.4) Dopravní řešení
- B.5) Řešení vegetace a souvisejících terénních úprav
- B.6) Popis vlivů stavby na životní prostředí a jeho ochrana
- B.7) Ochrana obyvatelstva
- B.8) Zásady organizace výstavby

Přílohy souhrnné technické zprávy:

Příloha č. 1: Plán kontrolních prohlídek stavby

-2-

Záměr je přípustný
Ověřená dokumentace k závaznému stanovisku
orgánu územního plánování č.j.:
MPC/14/125/119/2018
Ze dne: *18. 12. 2018*
Podpis: 
Razítko: MAGISTRÁT MĚSTA CHOMUTOVA
Odbor rozvoje a investic
Zborovská 4602
430 28 Chomutov
-5-

B.1) Popis území stavby

a) Charakteristika území a stavebního pozemku:

Stavební pozemek je rovinatý. Za budoucím objektem SO 01 se nachází zemní val, který bude odstraněn a zemina bude použita na vyrovnání terénu či bude odvezena na skládku k tomu určenou.

b) Údaje o souladu s územně plánovací dokumentací:

Na dotčeném pozemku se již v současném stavu nachází dopravní hřiště, v této projektové dokumentaci je řešena pouze modernizace stávajícího hřiště včetně modernizace zázemí.

Pro katastrální území Chomutov I a Chomutov II platí Územní plán Chomutov, který nabyt účinnosti 29.6.2017.

Dotčené parcely jsou dle hlavního výkresu územního plánu zařazeny do ploch:

- OS – Plochy pro tělovýchovu a sport. Dle „přílohy č. 1 – Textová část návrhu Územního plánu Chomutov“ je na plochách OS přípustné využití pro pěší a cyklistické stezky.
- DS.G – Dopravní infrastruktura – silniční – garáže a velká parkoviště. Dle „přílohy č. 1 – Textová část návrhu Územního plánu Chomutov“ je na plochách DS.G hlavní využití doprovodné stavby a zařízení s přímou vazbou na silniční a dopravní infrastrukturu.

Statutární město Chomutov má zpracovaný územní plán. Stavební záměr je v souladu s územním plánem.

Stavba je v souladu s cíli a úkoly územního plánování dle §18 a §19 stavebního zákona 183/2006 ve znění účinném ke dni 1.1.2018. Stavba splňuje podmínky §18 „Cíle územního plánování“, stavba vytváří předpoklady pro výstavbu a pro udržitelný rozvoj území, pro hospodářský rozvoj a pro soudržnost společenství obyvatel území a uspokojuje potřeby současné generace, aniž by ohrožoval podmínky života generací budoucích. Splňuje cíle dosažení obecně prospěšného souladu veřejných a soukromých zájmů na rozvoji území. Stavba

splňuje §19 „Úkoly územního plánování“, stavba splňuje podmínky pro obnovu a rozvoj sídelní struktury, pro kvalitní bydlení a pro rozvod rekreace a cestovního ruchu.

c) Geologická, geomorfologická a hydrogeologická charakteristika, včetně zdrojů nerostů a podzemních vod:

Nevztahuje se.

d) Provedené průzkumy a rozborů a jejich závěry, geologický průzkum, hydrogeologický průzkum, stavebně historický průzkum apod.

Geologický průzkum nebyl prováděn. Před započítáním výstavby nových konstrukčních vrstev budou provedeny statické zatěžovací zkoušky podloží.

Byl proveden hydrogeologický průzkum pro potřeby nakládání s dešťovou vodou. HGP provedl Ing. Petr Hrazdíra v 09/2018.

Závěr průzkumu:

„Ze zjištěných geologických i hydrogeologických poměrů lokality vyplývá, že střešní srážkové vody z nových budovy zázemí pro dopravní hřiště lze zasakovat do horninového podloží přes podzemní vsakovací tělesa, za podmínek specifikovaných v kap. 3 (hydrogeologického posudku), aniž by došlo k zásadnímu ovlivnění místních hydrogeologických poměrů, tzn. zvýšení HPV, podmáčení terénu, přetoku vody na povrch, ovlivnění okolních staveb, vzniku sesuvů apod. Propustnost podloží hornin je dostatečná a místní úroveň HPV pro vsakování není limitující.“

e) Ochrana území podle jiných právních předpisů:

Nejsou známy žádné jiné právní předpisy.

f) Poloha vzhledem k záplavovému území:

Pozemek se nachází v zóně se zanedbatelným nebezpečím výskytu povodně/záplavy (zóna 1).

g) Vliv stavby na okolní stavby a pozemky, ochrana okolí, vliv stavby na odtokové poměry v území:

Stavební záměr respektuje stávající stav území. Nový stav území po výstavbě bude navazovat na stav stávající. Vliv technického řešení stavby bude stejný jako ve stávajícím stavu.

Dopad stavby na dotčené území bude minimální, vzhledem ke skutečnosti, že se v dotčeném území nenachází žádná významná stavba, nebo památka kulturní a přírodní.

Stavba nemá negativní vliv na odtokové poměry.

h) Požadavky na asanace, demolice, kácení dřevin:

Nebudou prováděny asanace území a zásadní demoliční práce. Stávající zázemí (unimo buňka) bude odvezena na deponii určené zadavatelem (do 10 km). Stávající dřevěné zastřešení bude rozebráno.

Dojde ke kácení 13 ks vzrostlých stromů. Odstraňované dřeviny (5 ks) mají v obvodu kmene obvod větší jak 80 cm (měřeno ve výšce 1,3 m). Plocha odstraňovaných dřevin netvoří plochu větší 40 m². Dojde také k odstranění některých křovin.

Odstraňované stromy, jejich druhy a rozměry jejich kmenů jsou uvedeny v situaci bouracích prací.

i) Požadavky na maximální dočasné a trvalé zábory zemědělského půdního fondu nebo pozemků určených k plnění funkce lesa:

Případný zásah do zemědělského půdního fondu bude řešen ve stavebním řízení.

j) Územně technické podmínky, napojení na stávající dopravní a technickou infrastrukturu, možnost bezbariérového přístupu k navrhované stavbě:

Dojde k vybudování nové vodovodní a kanalizační přípojky pro zázemí SO 01.a Zázemí dopravního hřiště. Tyto přípojky byly již samostatně povoleny Územním souhlasem č.j. MMCH/115440/2018. *(Přípojky budou napojeny na vodovodní a kanalizační řád v ul. Elišky Krásnohorské).*

SO 01.a a SO 02.b budou napojeny na elektrickou energii ze stávající rozvodné a pojistkové skříň umístěné na pozemku p.č. 1191/1 (budova stávajících garáží). Dojde k výměně připojovacího kabelu a výměně stávajícího rozvaděče. Vodovodní a kanalizační přípojka je zpracovaná v samostatné části PD.

Stavba obsahuje prvky bezbariérového přístupu.

k) Věcné a časové vazby stavby, podmiňující vyvolané, související investice:

Nevtahuje se.

l) Seznam pozemků podle katastru nemovitostí, na kterých se stavba umísťuje a provádí:

- p.č. 1950/7 ostatní plocha, 2789 m², Statutární město Chomutov
- p.č. 3201/2 ostatní plocha, 1583 m², Statutární město Chomutov
- p.č. 1191/1 ostatní plocha, 16 816 m², Statutární město Chomutov
- p.č. 1950/1 ostatní plocha, 204 m², Statutární město Chomutov
- p.č. 1869/1 ostatní plocha, 3018 m², Statutární město Chomutov
- p.č. 1911/2 ostatní plocha, 1231 m², Statutární město Chomutov
- p.č. 1911/12 ostatní plocha, 2029 m², Statutární město Chomutov
- p.č. 1911/33 ostatní plocha, 302 m², Statutární město Chomutov
- p.č. 1911/91 ostatní plocha, 44 m², Statutární město Chomutov
- p.č. 1869/1 ostatní plocha, 3018 m², Statutární město Chomutov
- p.č. 1871/5 ostatní plocha, 29 m², Statutární město Chomutov
- p.č. 1910/1 ostatní plocha, 933 m², Statutární město Chomutov

Vše katastrální území Chomutov II.

m) Seznam pozemků podle katastru nemovitostí, na kterých vznikne ochranné nebo bezpečnostní pásmo:

Nevtahuje se.

n) Požadavky na monitoringy a sledování přetvoření:

Nevtahuje se.

o) Možnosti napojení stavby na veřejnou dopravní a technickou infrastrukturu:

Dojde k vybudování nové trasy stezky pro chodce a cyklisty společné, jenž vede na okraji DDH. Stezka bude začínat v ul. Elišky Krásnohorské, zde bude

napojena na stávající asfaltovou komunikaci. Konec stezky bude v ul. Kosmova, kde bude napojena na stávající asfaltovou komunikaci.

Dojde k vybudování nové vodovodní a kanalizační přípojky pro zázemí SO 01.a Zázemí dopravního hřiště. Tyto přípojky byly již samostatně povoleny Územním souhlasem č.j. MMCH/115440/2018. (*Přípojky budou napojeny na vodovodní a kanalizační řád v ul. Elišky Krásnohorské*).

SO 01.a a SO 02.b budou napojeny na elektrickou energii ze stávající rozvodné a pojistkové skříň umístěné na pozemku p.č. 1191/1 (budova stávajících garáží). Dojde k výměně připojovacího kabelu a výměně stávajícího rozvaděče.

B.2) Celkový popis stavby

B.2.1 Celková koncepce řešení stavby

- a) Nová stavba nebo změna dokončené stavby. Údaje o současném stavu stavby a jejího využití, závěry stavebně technického popř. historického průzkumu a výsledky statického posouzení nosných konstrukcí, údaje o dotčené komunikaci:**

Jedná se o změnu dokončené stavby. Na řešeném místě se již dopravní hřiště nachází. Nově bude umístěna stezka pro chodce a cyklisty společná. Stávající zázemí dopravního hřiště bude zrušeno a vybudováno nové na jiném místě.

Nebyly prováděny žádné stavebně historické průzkumy.

Byla staticky posouzena stavba SO 01.c – stavba pochozí lávky, jenž provedl statik Ing. Jan Kundl v 10/2018, zak. č. 257/2018. Statický výpočet pro stavbu zázemí pro DDH – resp pro unimo buňky provede vybraný zhotovitel stavby na základě svých zvyklostí a typu prováděné konstrukce.

- b) Účel užívání stavby:**

Stavba bude využívána jako stavba občanského využití pro veřejnost.

- c) Trvalá nebo dočasná stavba:**

Jedná se o trvalou stavbu.

- d) Informace o vydaných rozhodnutích o povolení výjimky z technických požadavků na stavby a technických požadavků zabezpečujících bezbariérové užívání stavby:**

Nevztahuje se.

- e) Informace o zohlednění podmínek závazných stanovisek dotčených orgánů:**

Všechny požadavky dotčených orgánů, účastníků řízení a ostatních, kteří mají v řešeném prostoru oprávněné zájmy, jsou plně respektovány. Vyjádření dotčených orgánů jsou přiložena v dokladové části.

- f) Celkový popis koncepce řešení stavby vč. základních parametrů stavby, návrhová rychlost, provozní staničení, šířkové uspořádání, intenzity dopravy, technologie a zařízení, nová ochranná pásma a chráněná území:**

Zázemí dopravní výchovy

V současném stavu se na dopravním hřišti nachází nevyhovující budova, která měla sloužit pro výuku dopravní výchovy, je však využívána jako sklad kol a zázemí pro ovládání semaforů. Tato stavba bude odstraněna a místo ní je navržena stavba nová, ovšem na jiném místě v rámci stejného pozemku.

Stavba bude sestávat z obytných a sanitárních kontejnerů, které budou vzájemně propojeny. Zázemí bude sloužit žákům základních škol v rámci dopravní výchovy, město uvažuje o zpřístupnění WC veřejnosti.

Zázemí bude o třech stavebních objektech SO 01.a - Zázemí dopravní výchovy, a SO 01.b - Sklad dopravní výchovy a SO 01.c - pochozí lávka.

SO.01.a - Zázemí dopravní výchovy je navrženo dvoupodlažní, nepodsklepené, s půdorysem do tvaru „L“ o rozměrech - část s učebnou 8,24 x 6,055m s výškou 3,57m, a část se skladem pomůcek a hygienickým zázemím o rozměrech 6,245 x 4,88m s výškou 2,85m - tato sekce bude mít pochozí střechu, na kterou vede venkovní schodiště podél jižní fasády objektu. Nad touto sekci bude postavena jedna buňka, která bude sloužit jako technické zázemí pro dopravní hřiště. Pochozí střecha bude k dispozici pedagogům a inspektorům, kteří budou mít dohled nad děním na hřišti. Pro lepší přehlednost bude na kontejnery navazovat pochozí lávka. Objekt SO.01.c - Pochozí lávka bude sloužit při provozu dopravního hřiště jako přemostění silnice v areálu DDH pro dohlížející - dozor na děti, jenž se učí provozu na pozemních komunikacích. V dalším kroku bude lávka využívána rozhodčími při dopravních soutěžích - rozhodčí (většinou z řad dopravní policie ČR) tak budou moci vstoupit do nitra hřiště a sledovat a hodnotit soutěžící děti shora.

Dětské dopravní hřiště (DDH)

Hřiště je v současné době v zanedbaném stavu, dojde k jeho celkové revitalizaci a výstavbě nového zázemí pro účely dopravní výchovy. V rámci stavby bude vybudována nová trasa cyklostezky. Areál dopravního hřiště vč. stezky pro cyklisty a pěší společné bude sloužit veřejnosti a nebude v průběhu dne uzamykán.

Projektová dokumentace řeší také opravu stávající asfaltové plochy na pozemku p.č. 1191/1, která je ve stávajícím stavu využívána jako dopravní hřiště. Prostorové uspořádání dopravního hřiště se v novém stavu nezmění. Stávající asfaltová plocha bude ve větší míře zachována, dojde k jejímu zaříznutí a zmenšení. Přes zachované části asfaltové plochy bude proveden nový asfaltový povrch vybudovaný mezi nově osazené betonové obruby.

Dojde také k vybudování nové trasy v areálu DDH, která bude zároveň sloužit ajako „Stezka pro chodce a cyklisty společná“. Stezka bude začínat v ul. Elišky Krásnohorské, zde bude napojena na stávající asfaltovou komunikaci. Konec stezky bude v ul. Kosmova, kde bude napojena na stávající asfaltovou komunikaci.

Dojde k osazení nového dopravního značení a úpravě stávajícího značení jak v ul. Elišky Krásnohorské tak v ul. Kosmova a také přímo na dopravním hřišti.

Stavebními pracemi nebudou dotčeny stávající požární zařízení. Stavebními pracemi nebudou dotčeny podmínky požární bezpečnosti přilehlých stávajících staveb.

g) Ochrana stavby podle jiných právních předpisů:

Nevztahuje se.

h) Základní bilance stavby, potřeby a spotřeby médií a hmot, hospodaření s dešťovou vodou, celkové produkované množství a druhy odpadů a emisí apod.:

Bilance potřeby vody:

- 12 osob
- denní potřeba: 25 l/den.osobu
- celková denní potřeba vody: 300 l/den
- maximální denní potřeba vody činí $300 \times 1.5 = 450$ l/den,
- maximální hodinová potřeba vody činí $300 \times 1.5 \times 1.8 / 10 = 81$ l/hod
- roční potřeba vody: 250 dní za rok

Dešťová voda bude vpuštěna pomocí potrubí do zasakovacích těles. Takto bude nakládáno s dešťovou vodou z SO 01.a i SO 01.b.

i) Základní předpoklady výstavby, časové údaje o realizaci stavby, členění na etapy:

Zahájení stavby – předpoklad 2019

Ukončení stavby – předpoklad 2019

Stavba v řešeném rozsahu nebude etapizována. Celou stavbu je vhodné provést najednou.

j) Základní požadavky na předčasné užívání staveb, užívání staveb ke zkušebnímu provozu a doba jeho trvání:

Nevztahuje se.

k) Orientační náklady stavby:

Předpokládá se částka 6.000.000,-Kč bez DPH.

B.2.2 Celkové urbanistické a architektonické řešení:

a) Urbanismus:

Nejsou stanoveny žádné územní regulace.

Prostorové řešení stavby vychází ze stávajícího stavu.

b) Architektonické řešení:

Architektonické řešení stavby bude vycházet z požadavků investora.

Zázemí dopravní výchovy – požadavkem investora bylo navrhnout objekt z modulových kontejnerů. Cílem bylo, aby objekt svých vzhledem zapadl do dopravního hřiště a zároveň působil hravě na děti. Návrh je koncipován jako policejní stanice s vězením (skladem kol), děti si na dopravním hřišti mohou hrát na tuto tematiku a zároveň policejní stanice působí s respektem jako kontrolní věž na děním na hřišti.

B.2.3 Celkové technické řešení:

a) Popis celkové koncepce technického řešení po skupinách objektů vč. údajů o statických výpočtech: