

REVI-
TALIZACE
MĚST. LÁZNÍ
CHOMUTOV

STUDIO

MgA. Roman Vrtiška & MgA. Vladimír Žák | MgA. Jan Stibitz | Ing. arch. Lucie Němcová | MgA. Adam Štok

OCENĚNÍ

2005 City Point competition, 2.place
2006 Ruukki foreclift future concept, 1.place
2007 Books Books Books Habitare finalist (FIN)
2008 Excelent design
2008 Profesional Designers Award
2008 National Student Design Award
2008 Croy Concept Award
2008 Student Agency Award
2008 Czech Centers Award
2009 Czech Grand Design Award
2010 Czech Grand Design finalist / Designer of The Year
2010 EDIDA 2011 finalist
2011 Dobrý Wzor (PL)
2013 Czech Grand Design finalist / Designer of The Year
2013 EDIDA 2013 Winner / Best Furniture
2014 Grand Prix For Furniture
2014 Editors Award Designblok / Best New Product
2016 Editors Award Designblok / Best Furniture
2016 Editors Award Designblok / Best Designers Installation
2018 Best Building of the Year Award
2018 Big SEE Interior Awards / Installation
2018 Designblok Award / Best Novelty Of A Producer
2019 EDIDA winner (CZ)
2019 Designblok Award / Best Furniture Collection

KLIENTI

Adidas
Avast
Belda Factory
Brokis
Devoto
Egoé
Heineken
Jitona
Javorina
Moravské sklárny
Květná
KKCG
Klier
Krušovice
Lasvit
Lugi
mmcité
Padok Investment
Pytloun hotels
Ravak
RIM CZ
Ruukki
Šalanda
Tereza Maxová
Teroforma
U1
USSPA
UP závody
Verreum ad.

KONTAKT

vrtiška&žák
Křížíkova 452/64
186 00 Karlín, Praha 8
Czech Republic

+420 605 730 018
+420 775 280 002

studio@vrtiskazak.com
vrtiskazak.com

ZPRÁVA

Objekt původních městkých lázní se nachází na hranici historického centra a městského parku. Na tomto místě stál od roku 1899 neogotický evangelický kostel Gustaf-Adolph Kirche. Ten musel roku 1972 ustoupit stavbě objektu městkých lázní s plaveckým bazénem, zázemím a restaurací, která se měla stát reprezentativním objektem města Chomutov. Její velkorysá podlažní plocha a masivní trvanlivá železobetonová konstrukce, která, jak ukázal poslední statický posudek, je ve velice dobrém stavu, byly výchozími body v řešení otázky bourání / zachování objektu.

Při posouzení množství a úrovně služeb v kraji a konfrontování s potřebami a konkrétní situací jsme dospěli k závěru, vedoucímu k částečnému zachování lázeňského provozu a nalezení dalších vhodných funkcí pro bývalou budovu městkých lázní. Centrum města Chomutova trpí v současném stavu nesystematickým vznikem nových nákupních zón a komerčních objektů, které ovšem z dlouhodobého hlediska nemají jasnou vazbu na urbanistický plán města a jeho nepřímou podporu. Dochází tak k vylidňování veřejných prostor, fokusování mládeže pouze na komerční zájem a mj. i díky nedostatku služeb podporujících zájmové a vzdělávací aktivity k pomalému odlivu mladé generace. Díky decentralizaci nového areálu u Kamencového jezera došlo také k přetrhání přímé vazby na sportovní využití lokality. Ta vycházela z existence staré a nové sportovní haly. Rozhodnutím o vybudování vodního světa byl původní provoz městkých lázní v podstatě

odsouzen k zániku, jelikož aquapark láká veřejnost množstvím atraktivnějších atrakcí.

V našem návrhu jsme se snažili o navrácení aktivního způsobu života nejen do centra města, ale také o oživení aktuálně nepřilíživě populárního prostředí městského parku. Tím, že zaručíme provoz v maximálním možném denním režimu dojde k masivnímu toku návštěvníků a s tím bude souviset také pohyb osob v parku, generující větší pocit bezpečí a zároveň potřebu kultivace těchto veřejných ploch. Zaměřili jsme se také na hledání vhodné funkce nejen v rámci širšího kontextu, ale také v podpoře úzce sousedících staveb a vzájemné potenciální "kooperaci" a doplňování. Vznikla nám tak pomyslná osa, na jejímž koncích leží městské divadlo a obě sportovní haly. Na středu této osy se pak nachází samotná budova městkých lázní. Předchozí analýzy, historie a poloha objektu, spolu s potřebami vedení města, vedly k vyhodnocení situace a vznikl tak multifunkční objekt, který systematicky kombinuje zdánlivě nesourodé funkce do jednoho homogenního celku, nabízejícího mix soukromých i veřejných provozů a služeb. Došlo tak k propojení světa kultury a sportu v jeho středu a obohacení prostor o doplňkové aktivity. Nový objekt s názvem "LÁZNĚ" tak odkazuje na původní funkci nejen svým jménem, ale i existencí lázeňského provozu v prostorách bývalé přepouštěcí nádrže v suterénu objektu. Ten by měl být v duchu očisty těla zaměřen převážně na wellness provozy, jako jsou sauny,

masáže, hydromasáže, koupele, apod. Na tomto fundamentu pak stojí ostatní provozy jako je knihovna s přednáškovými sálami, koncertním sálem, co-workingové prostory, kancelářské prostory, multifunkční plochy pro workshopy, sály pro místní taneční školu, tělocvična s fitness a v neposlední řadě velký společenský sál s kapacitou 300 míst k sezení. Všechny tyto zmíněné funkce jsou vyústěním našich úvah o vhodném obsahu, ale díky volné a otevřené dispozici je lze téměř libovolně měnit s výjimkou společenského sálu, který je umístěn do původní bazénové plochy, ve které jsme zachovali skokanské můstky a většinu původních prvků, jako jakési memento. Z konstrukčního hlediska navrhujeme odstranění původní administrativní části objektu a obnažení nosných konstrukcí. Tím získáme pevně ukotvený skelet objektu, do kterého jsme vetknuli nové provozy a funkce ve formě otevřených, či uzavřených jednotek, plynule propojených komunikacemi a schodišti, čímž akcentujeme velkorysý a brutalistní původ stavby. Vše je následně opláštěno do translucentního fasádního systému Danpatherm, který zaručuje dostatek denního světla, hodnotnou "adjustaci" původního tvarosloví objektu a zároveň vizuálně neofenzivní, uklidňující a ekonomické řešení opláštění stavby. Ve večerních a nočních hodinách zároveň produkuje provoz přirozené prosvětlení fasády.

Naším cílem bylo vytvořit moderní fúzi mezi sportem a kulturou. Společenské místo vhodné k setkávání a podporující vzdělávání i komunikaci obyvatel města.



1899-1972

A/ původní evangelický kostel akcentoval vstup do parku

B/ nový objekt by se měl stát vůči okolnímu veřejnému prostoru otevřenější

C/ kostel nesl historizující prvky a byl jednou z dominant parku

1980-2012

A/ náklady na stavbu byly 90milionu, trvání stavby 9let, provoz pouhých 32let

B/ zachování stávajících konstrukcí a zjednodušení formy a výrazu objektu

C/ hledání nových funkcí při akcentaci kulturně-sportovně-sociální osy

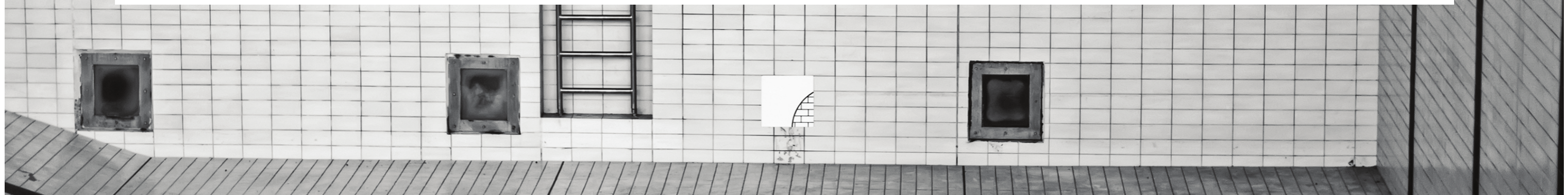
D/ budova má potenciál stát se funkční křižovatkou mezi parkem a městem





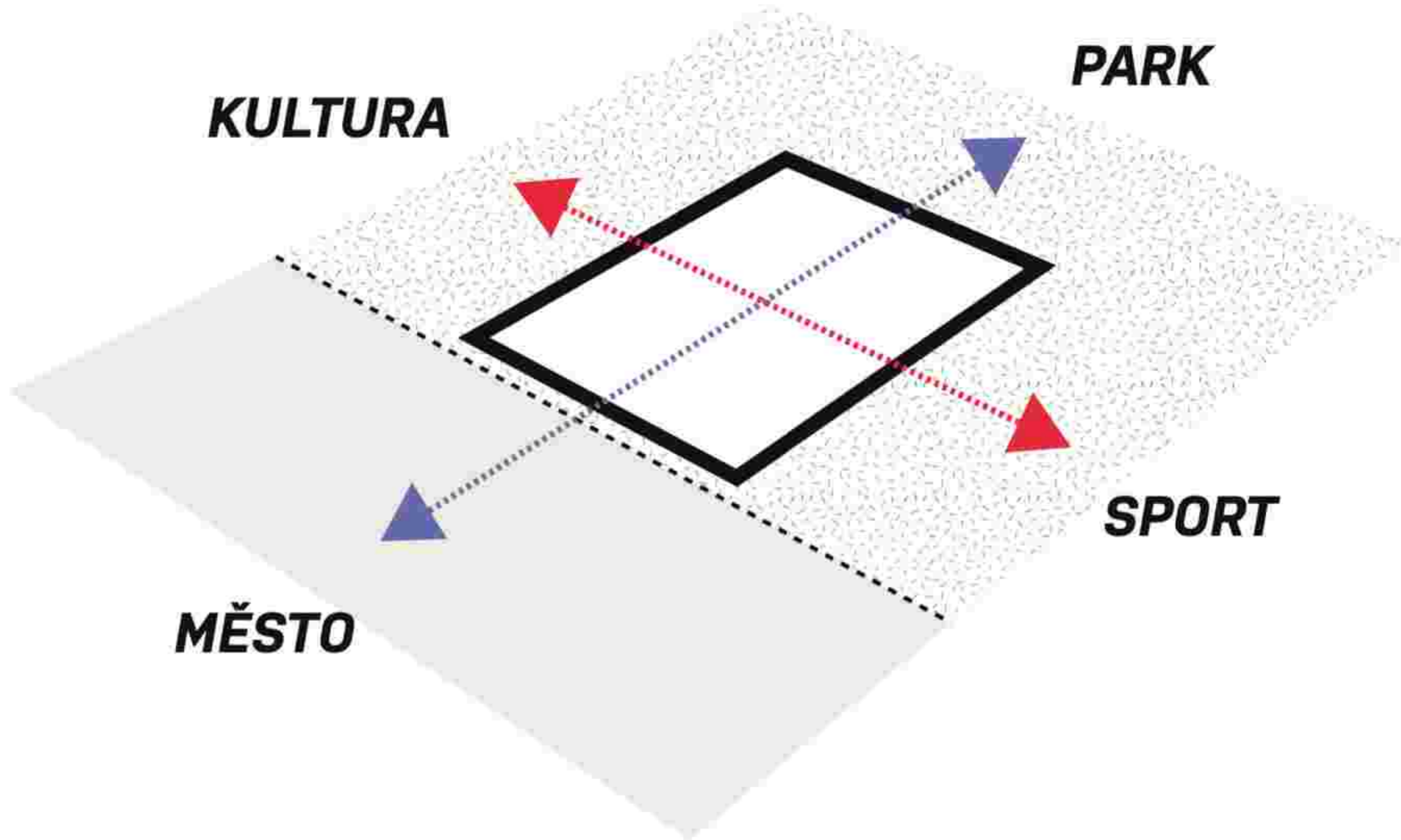
KVALITY

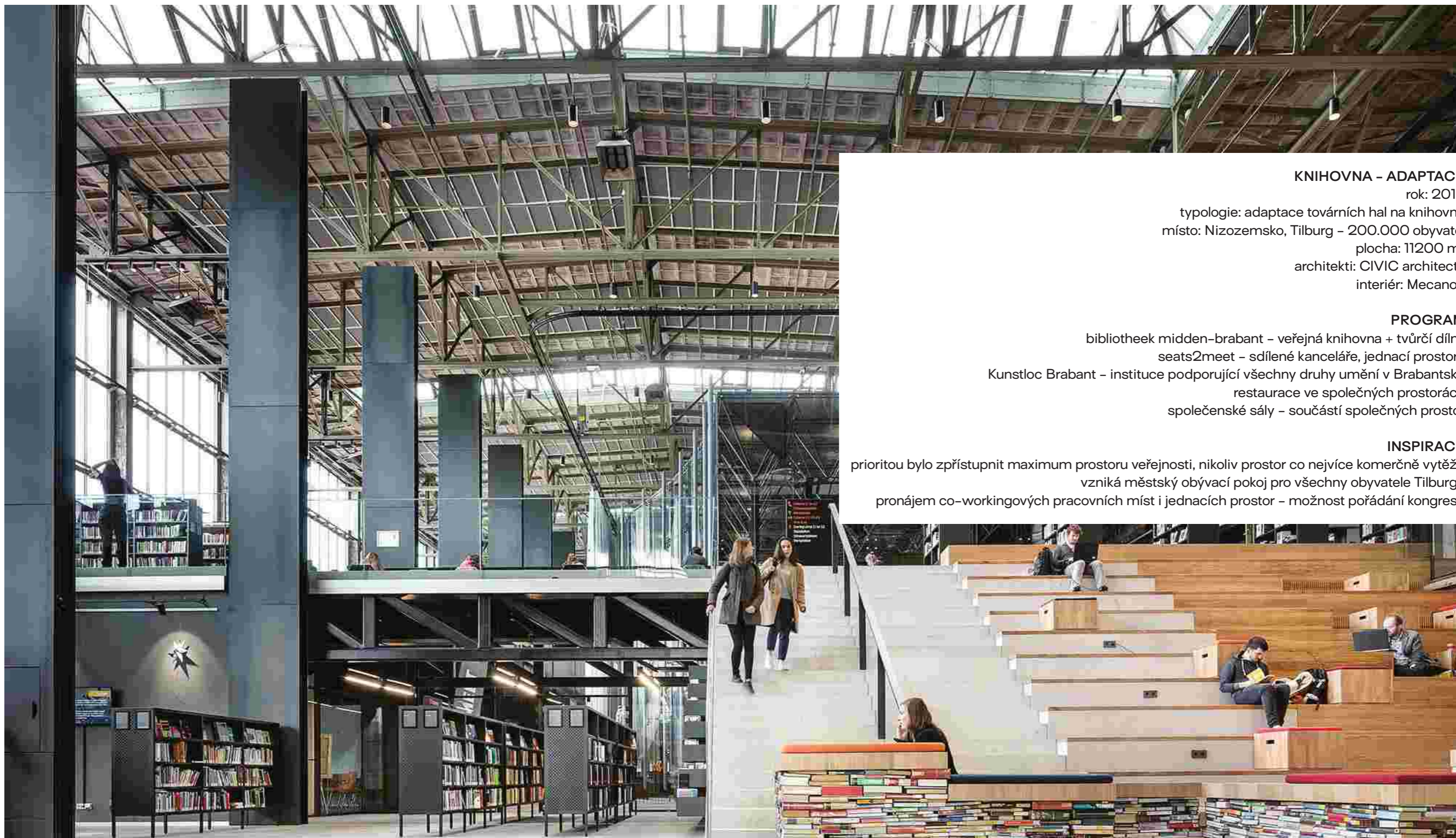
- + velká veřejná budova s reprezentativním charakterem
- + velkorysé prostory bazénové haly
- + prominentní poloha u vstupu do městského parku
- slabý vztah k parku / dům na platformě
- slabý vztah k městu / dům nereaguje na původní městskou strukturu











KNIHOVNA - ADAPTACE

rok: 2015

typologie: adaptace továrních hal na knihovnu

místo: Nizozemsko, Tilburg - 200.000 obyvatel

plocha: 11200 m²

architekti: CIVIC architects

interiér: Mecanoo

PROGRAM

bibliotheek midden-brabant - veřejná knihovna + tvůrčí dílny

seats2meet - sdílené kanceláře, jednací prostory

Kunstloc Brabant - instituce podporující všechny druhy umění v Brabantsku

restaurace ve společných prostorách

společenské sály - součástí společných prostor

INSPIRACE

prioritou bylo zpřístupnit maximum prostoru veřejnosti, nikoliv prostor co nejvíce komerčně vytěžit

vzniká městský obývací pokoj pro všechny obyvatele Tilburgu

pronájem co-workingových pracovních míst i jednacích prostor - možnost pořádání kongresu



ŠKOLA - PŘESTAVBA

rok: 2019

typologie: přestavba průmyslového objektu na střední školu

místo: Dánsko, Roskilde - 90.000 obyvatel

plocha: 5578 m²

architekti: MVRDV + COBE

PROGRAM

auditorium

hudební studio

dílna

taneční sál

výuka umění a architektury

INSPIRACE

svobodné nakládání s prostorem, prostor mezi je stejně důležitý jako samotný program
škola vznikla v rámci projektu ROCKmagneten Masterplan - revitalizace průmyslové oblasti spolu s muzeem, studentským bydlením a startupovým centrem



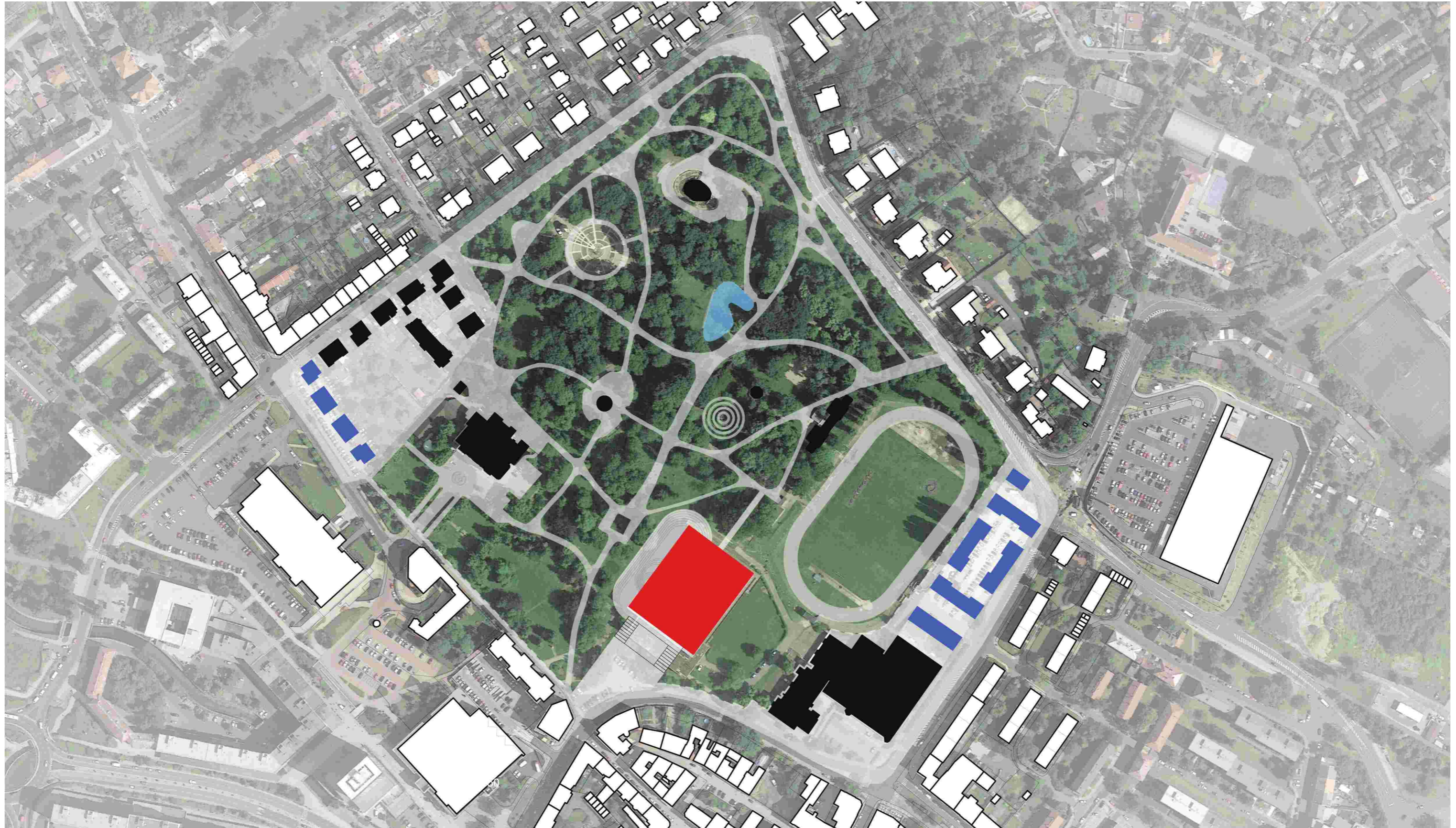
NÍZKOPRAHOVÉ CENTRUM - REKONSTRUKCE
 typologie: přestavba skladu na nízkoprahové centrum
 místo: Dánsko, Viborg – 95.000 obyvatel
 plocha : 4.000 m² budova, 6.000 m²
 cena: cca 100 mil. Kč
 architekti: EFFEKT

PROGRAM

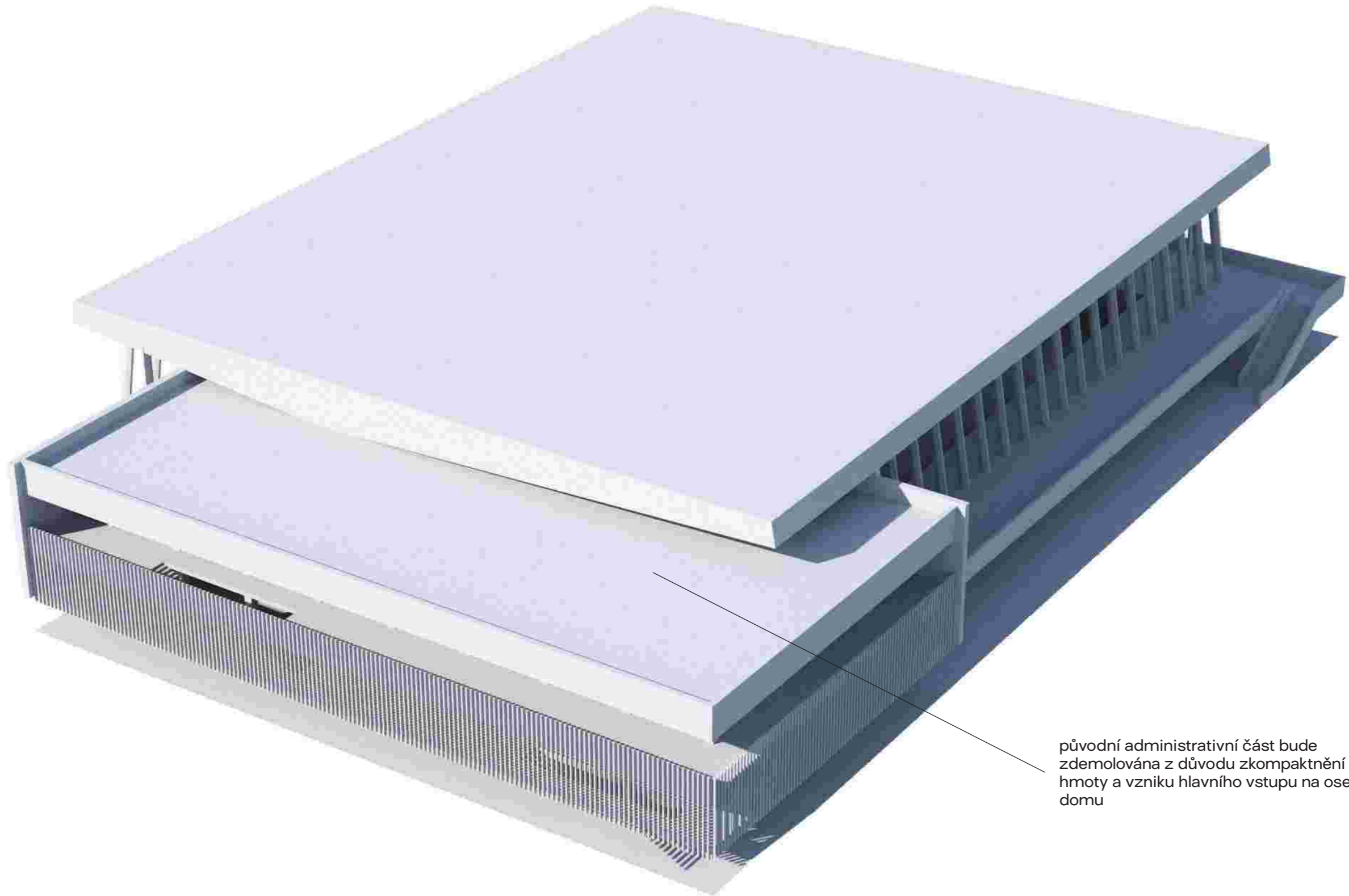
sport, kultura a vzdělání
 taneční škola s venkovní scénou
 výtvarné ateliéry
 hudební studio
 tělocvična
 skatepark uvnitř i venku

INSPIRACE

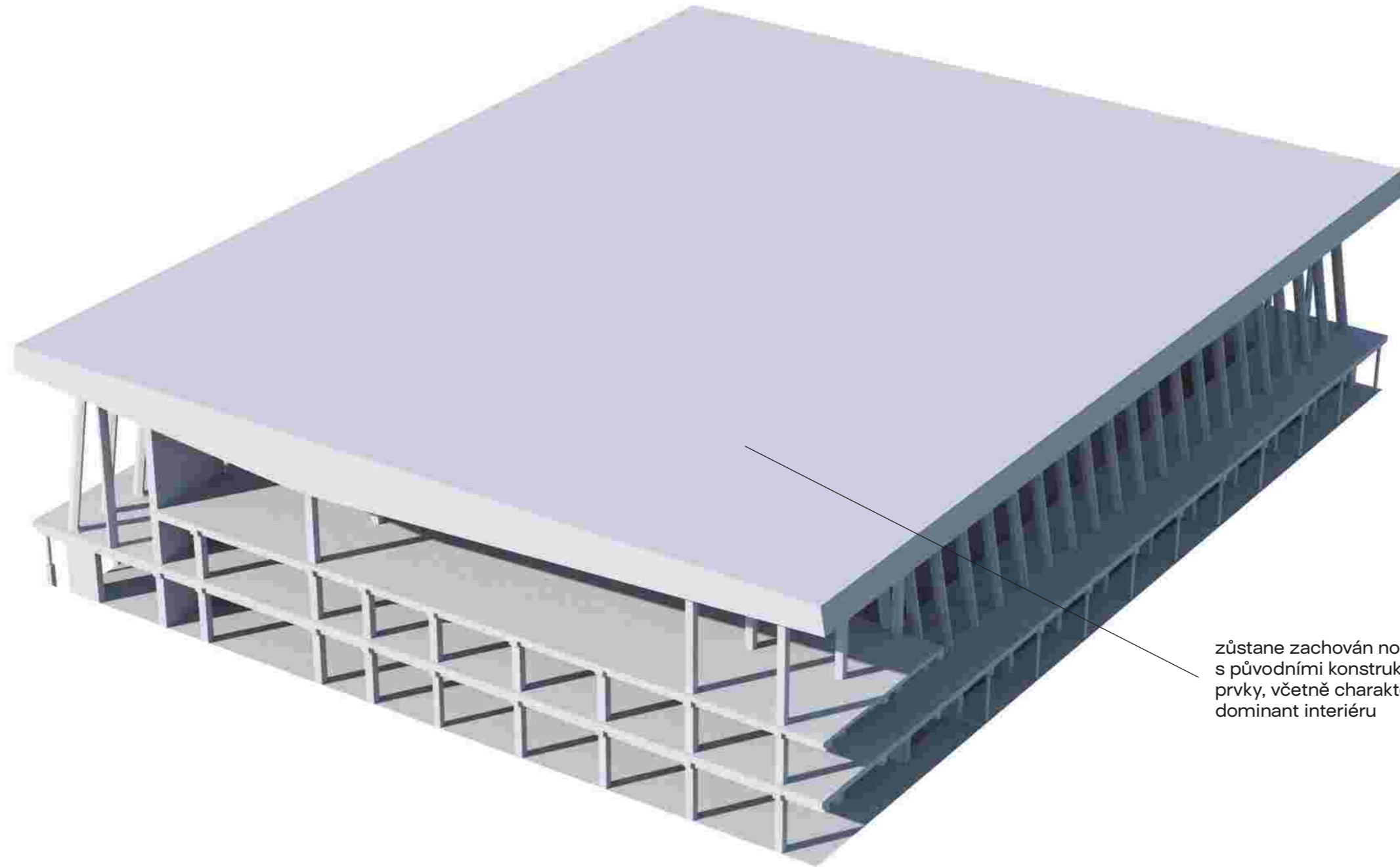
sociální aspekt / nízkoprahovost by měl hrát roli i v Chomutově
 různé zóny vytápění – pozitivní vliv na ekonomiku provozu
 promyšlený provozní režim – nezávislé uzamykání částí budovy
 nízkorozpočtová realizace



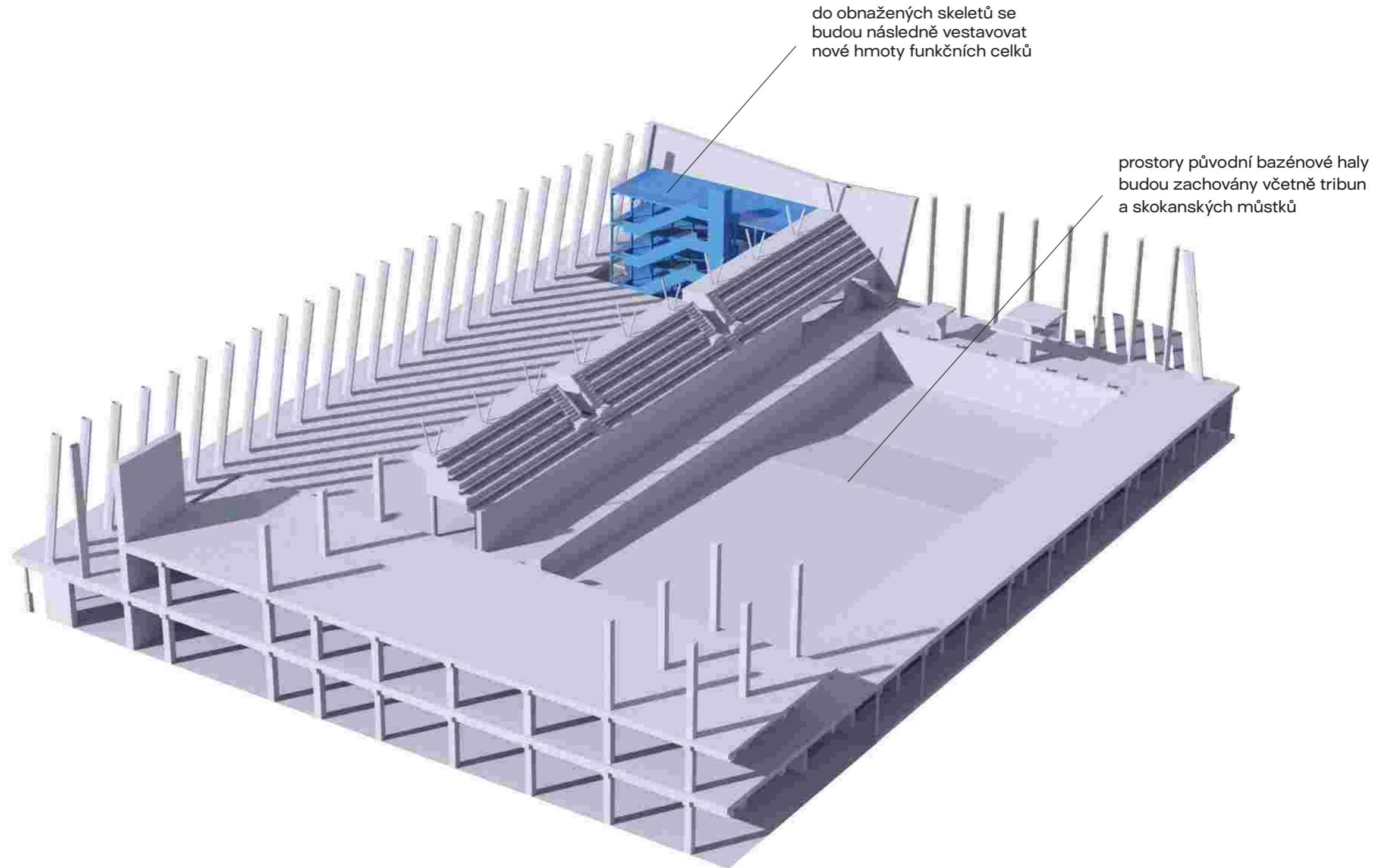




původní administrativní část bude zdemolována z důvodu zkompaktnění hmoty a vzniku hlavního vstupu na ose domu

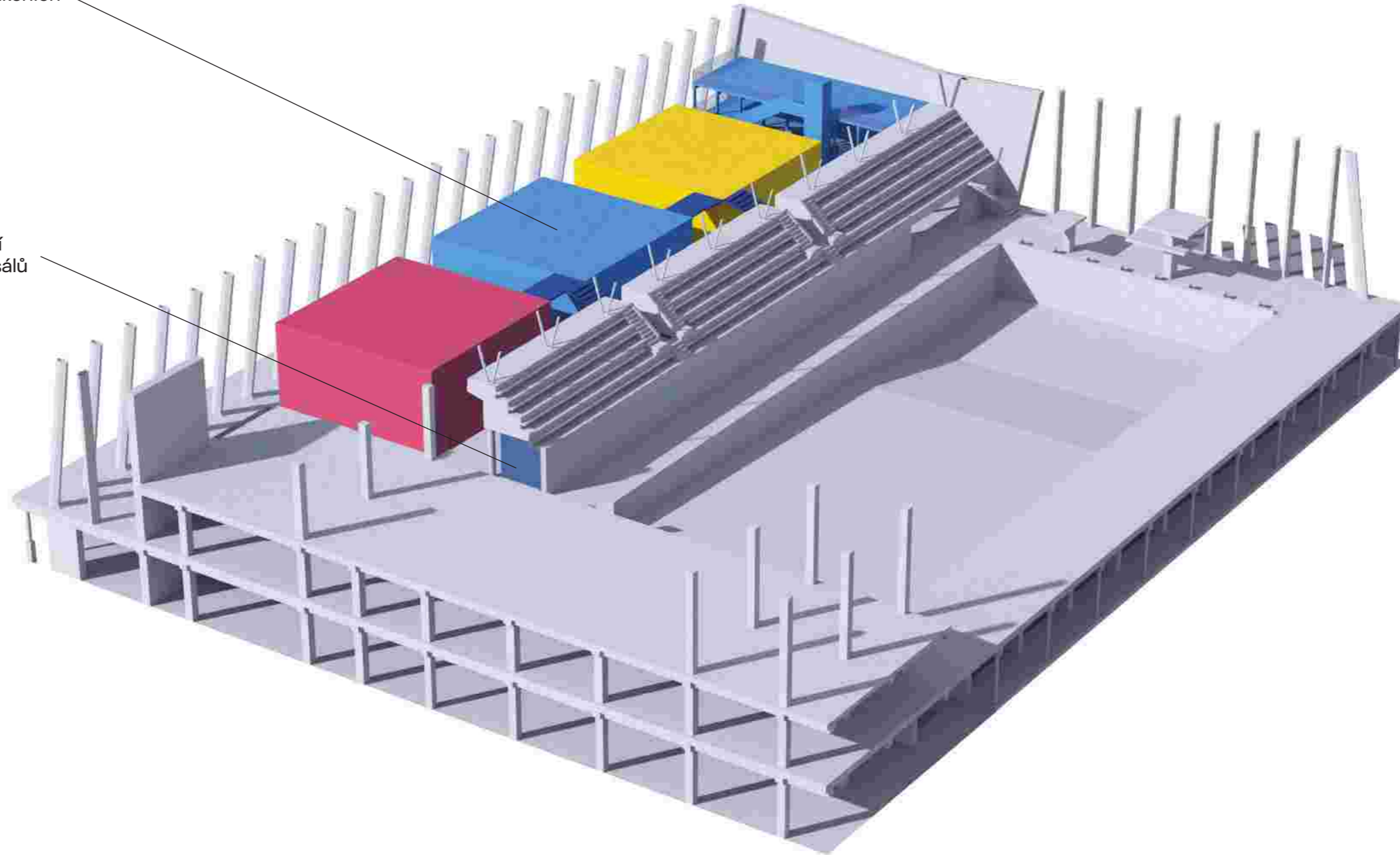


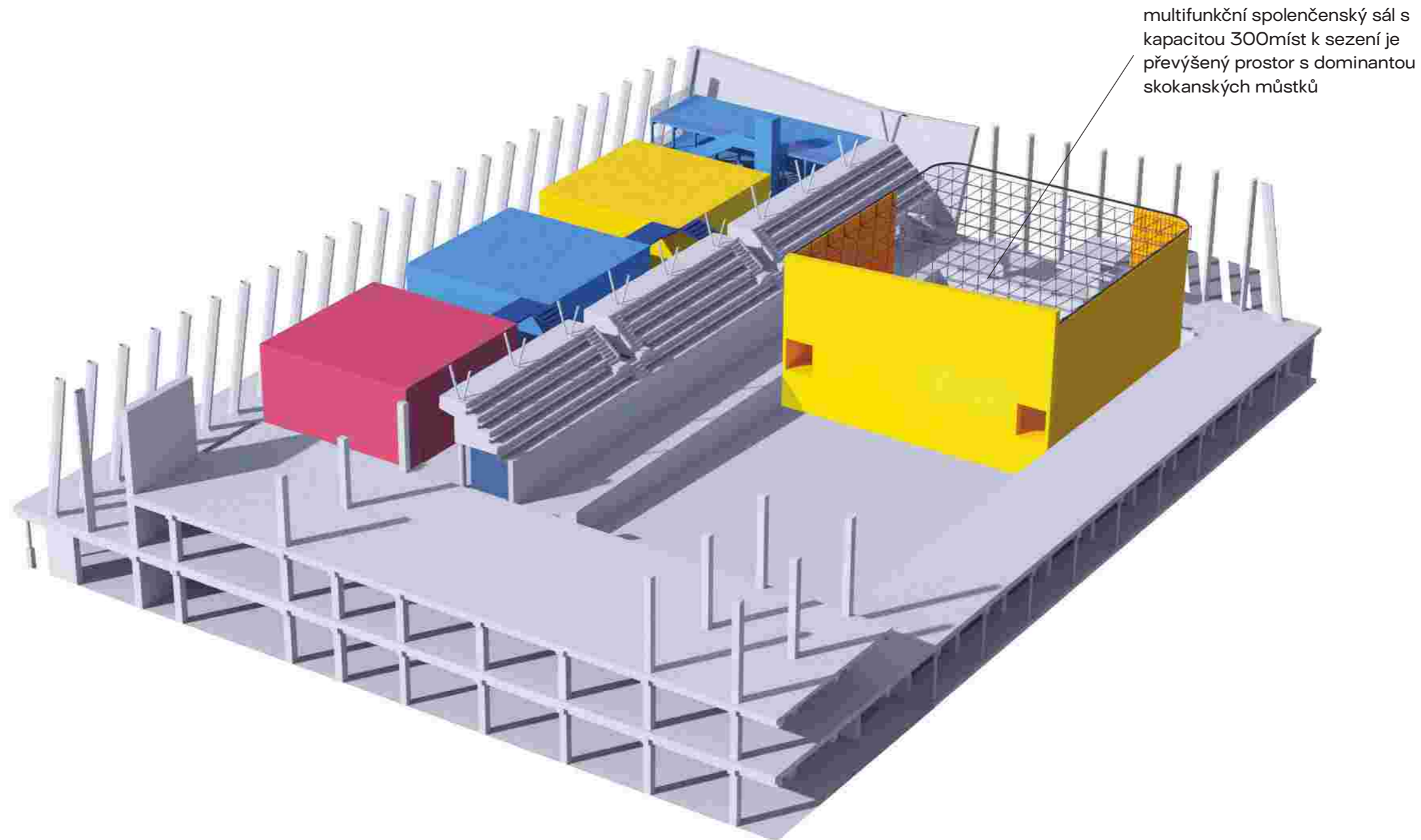
zůstane zachován nosný skelet
s původními konstrukčními
prvky, včetně charakteristických
dominant interiéru



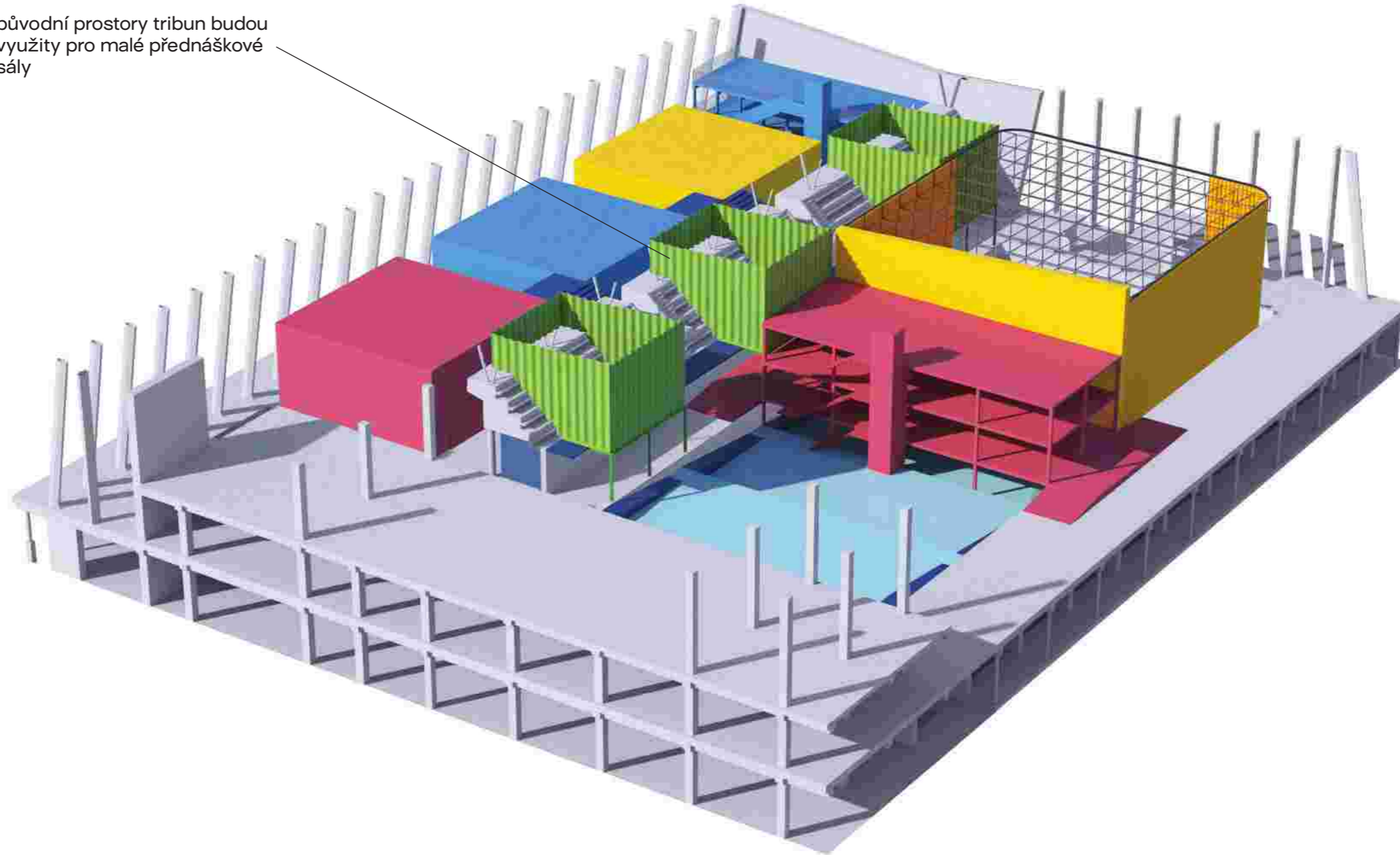
prostory multifunkčních
sálů

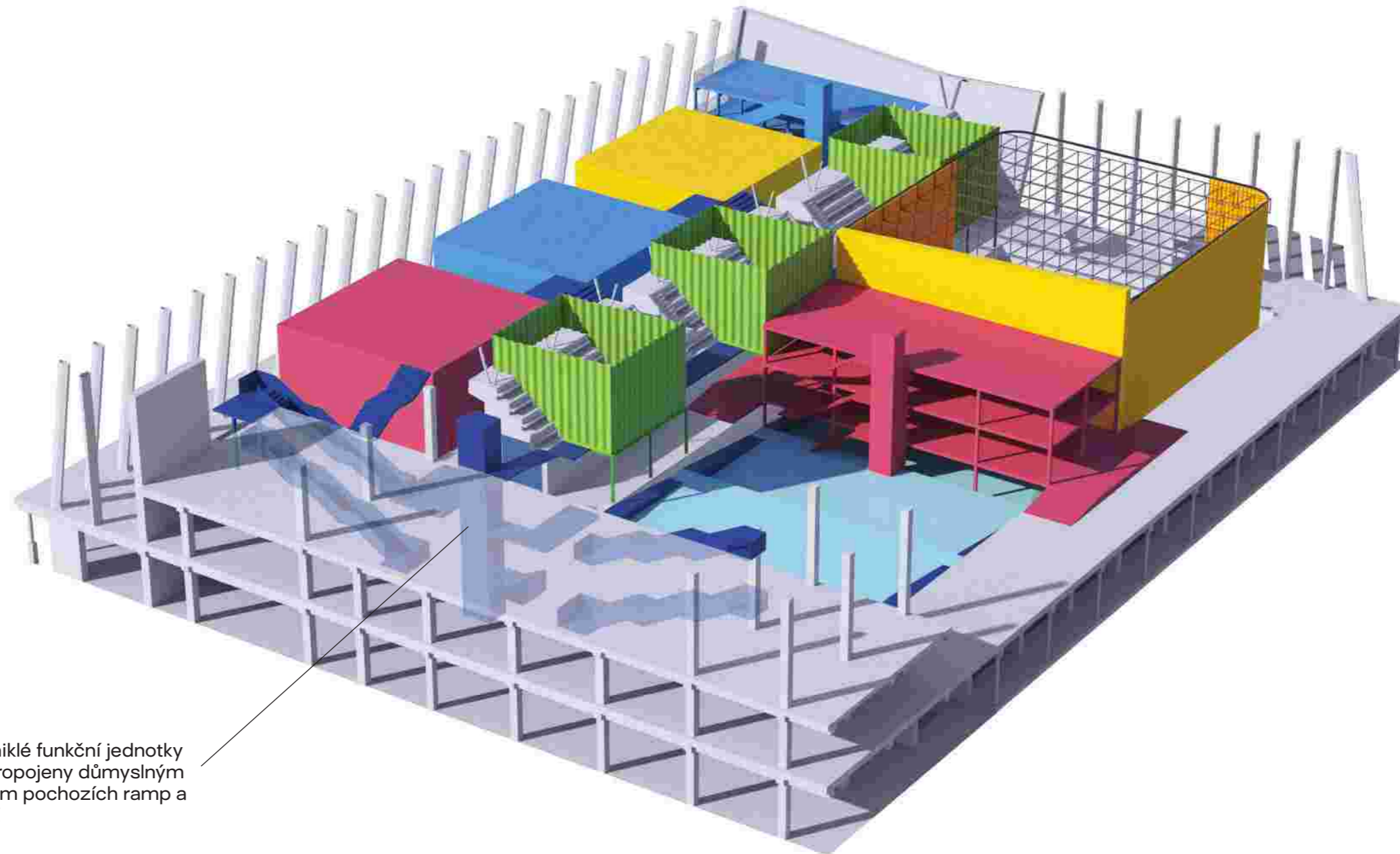
provozní zázemí
multifunkčních sálů



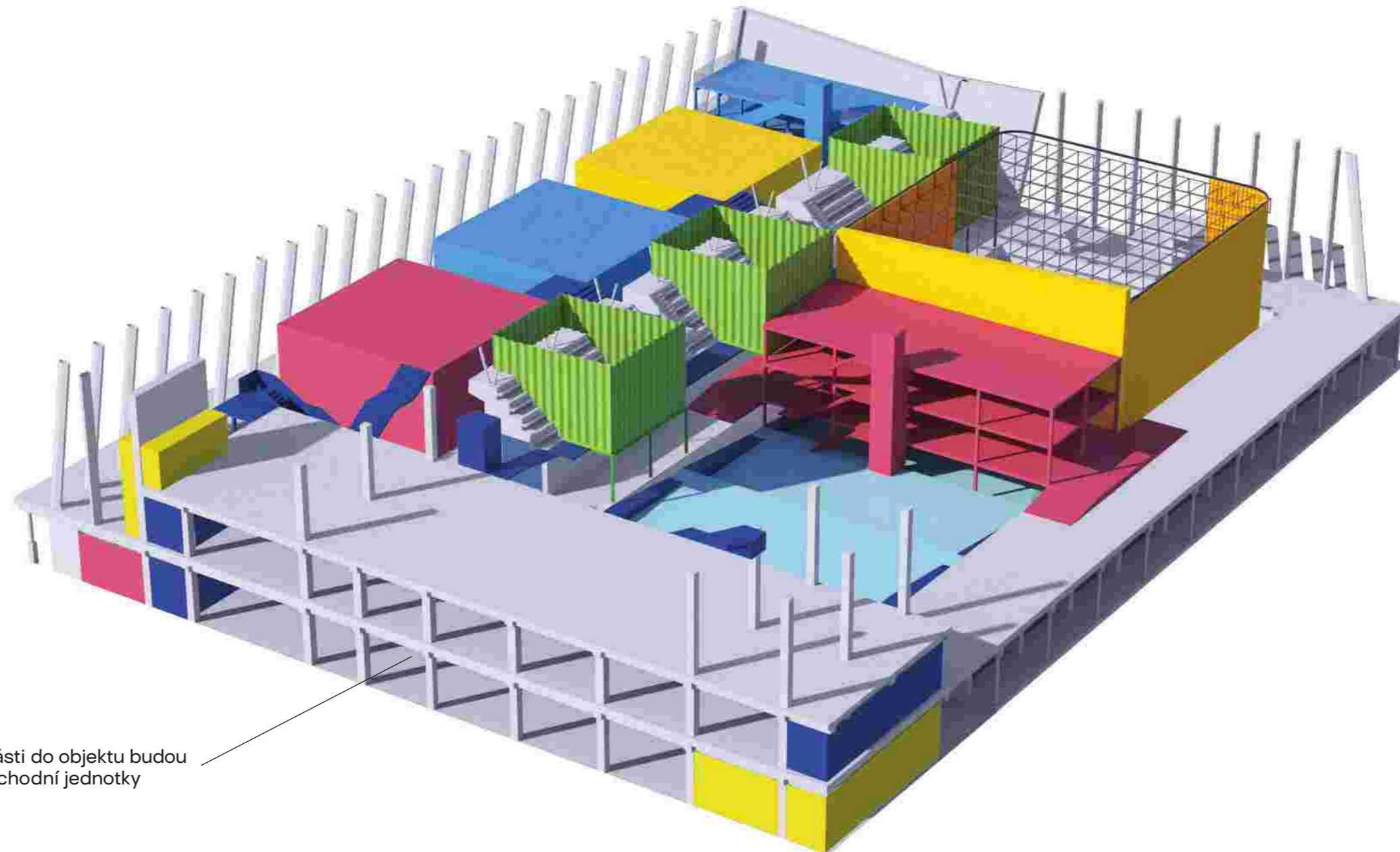


původní prostory tribun budou
využity pro malé přednáškové
sály



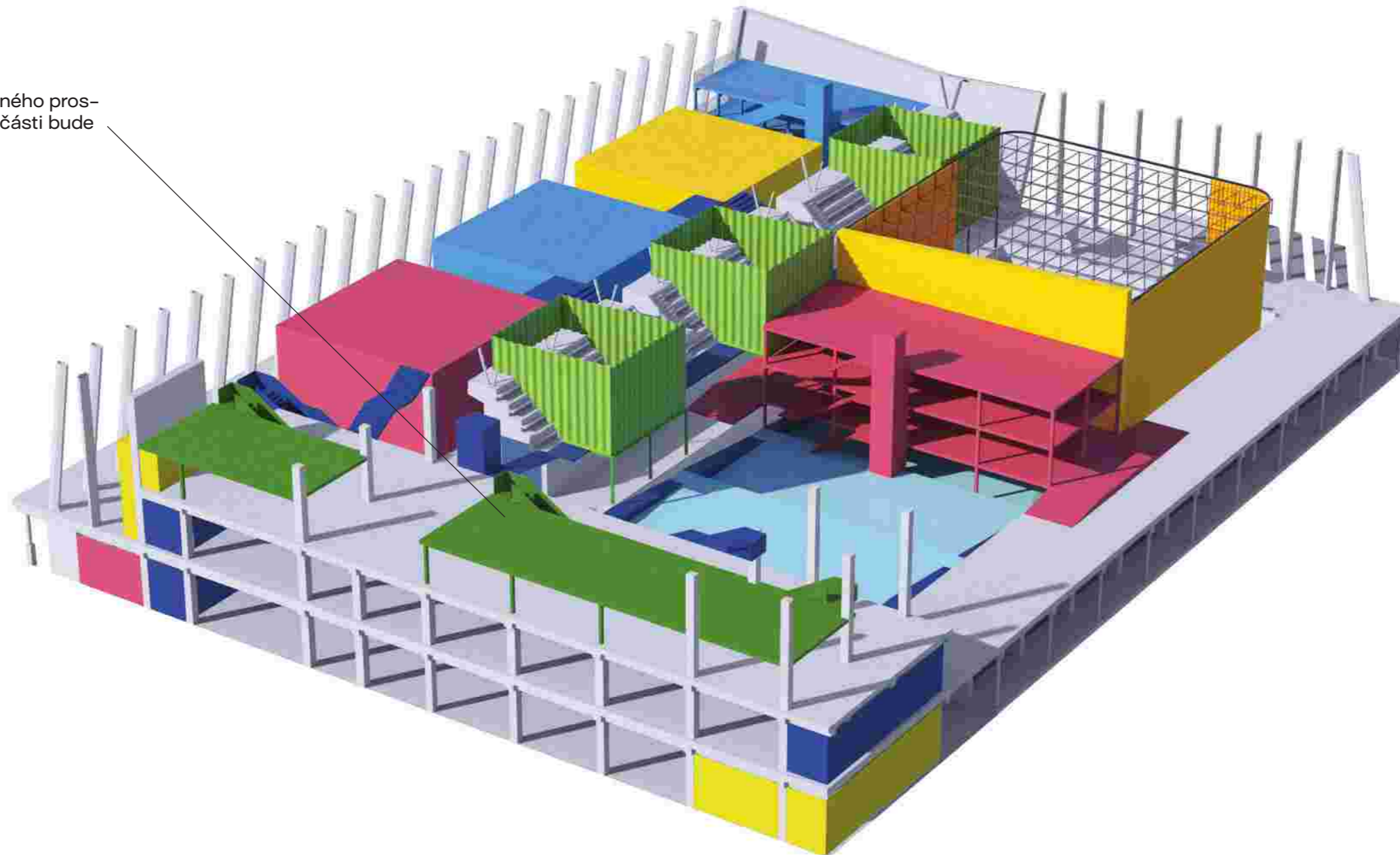


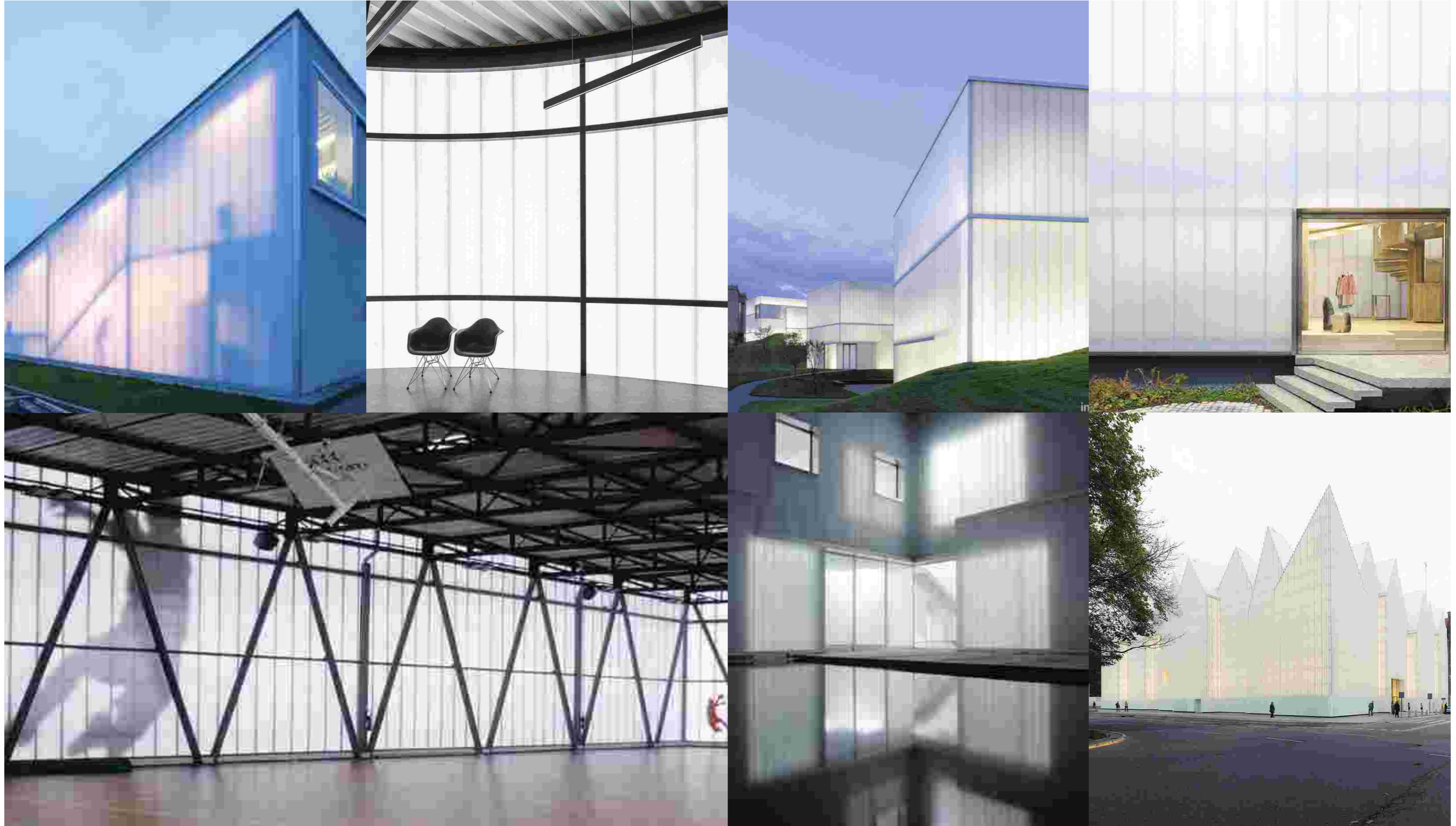
nově vzniklé funkční jednotky
budou propojeny důmyslným
systémem pochozích ramp a
schodišť



ve vstupní části do objektu budou
umístěny obchodní jednotky

do vzniklého převýšeného prostoru ve 3.NP vstupní částí bude dostavěno patro















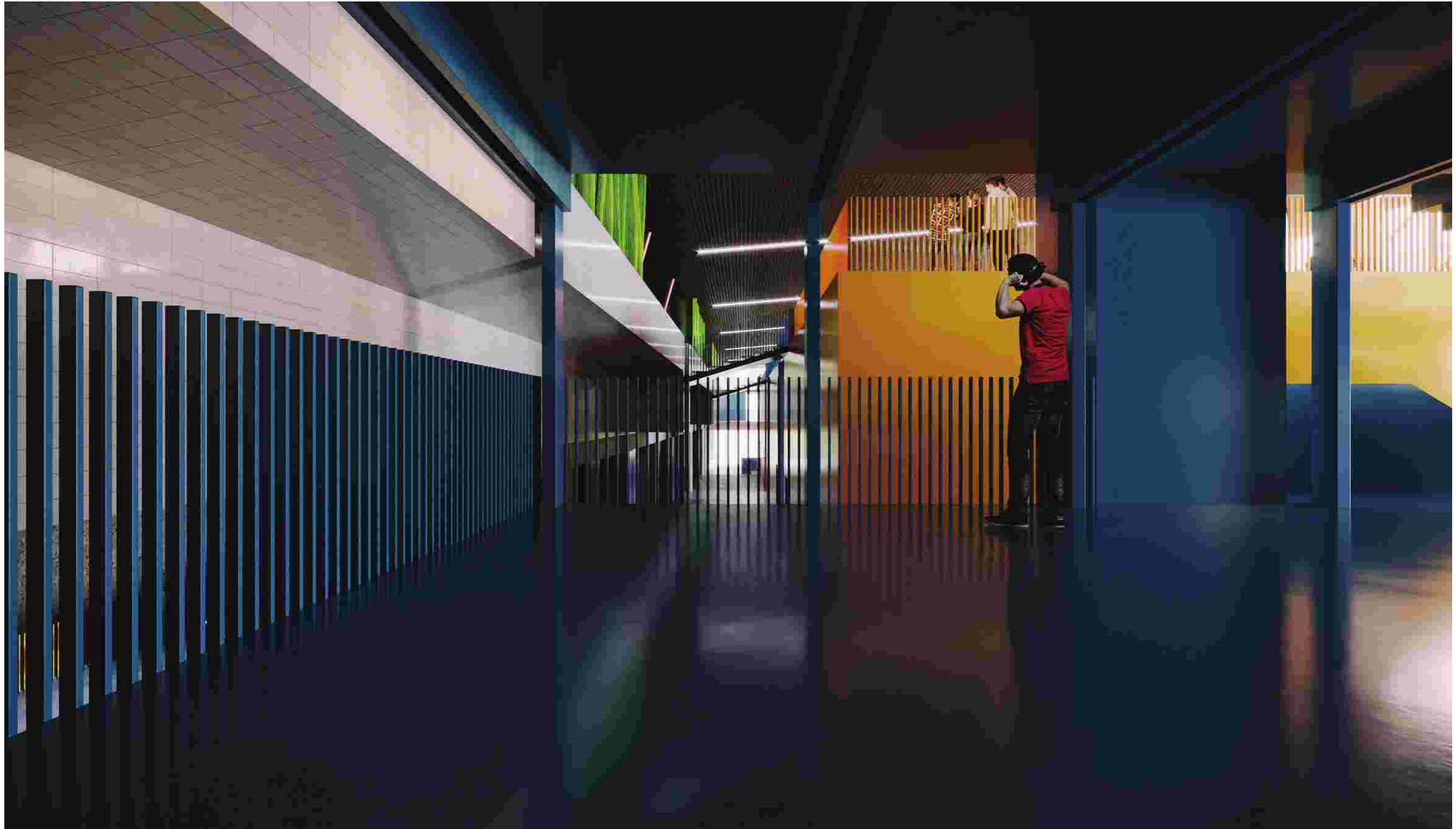


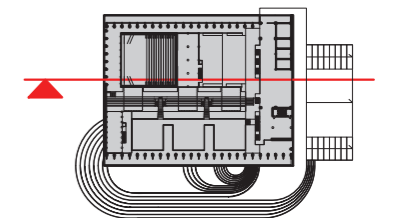
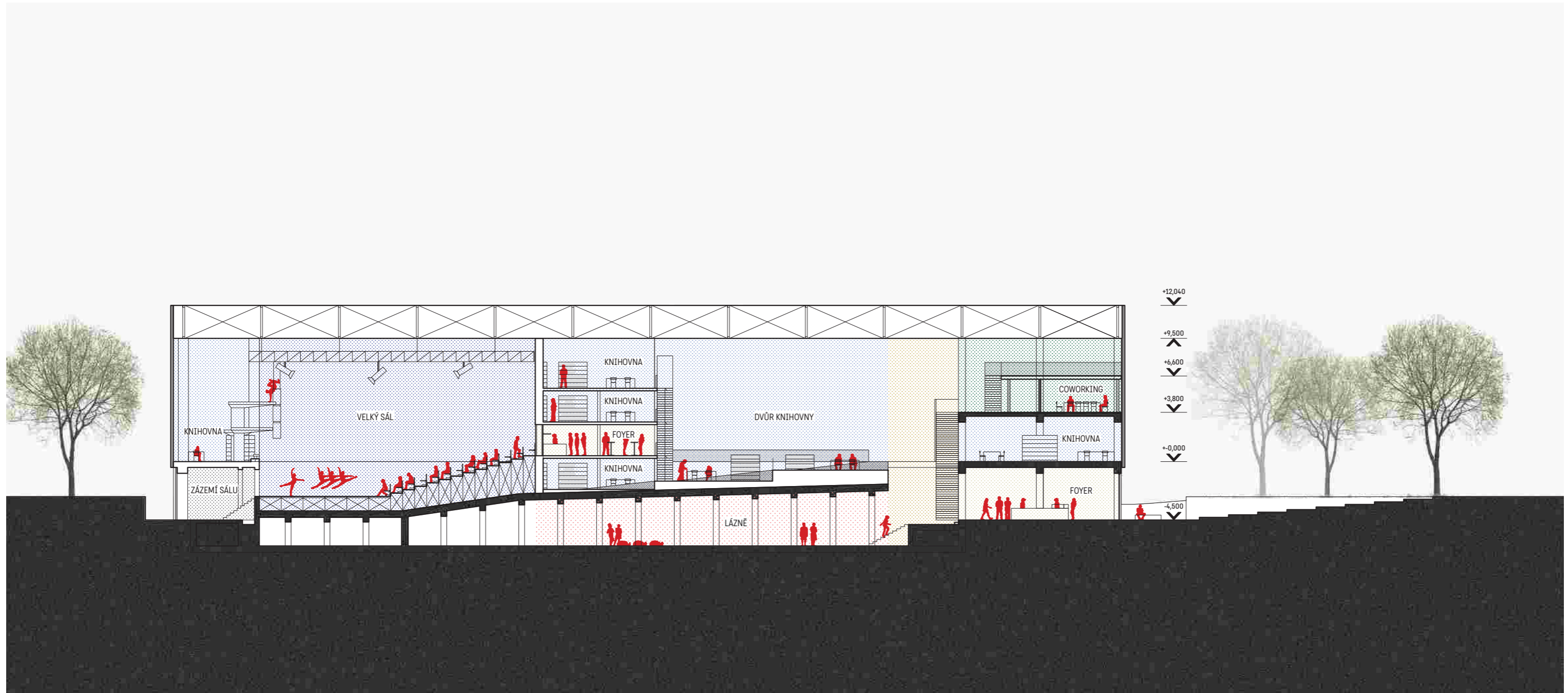


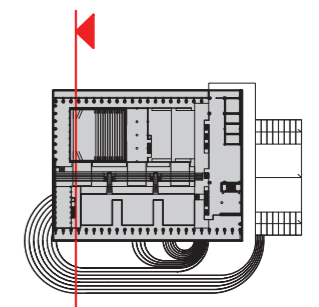
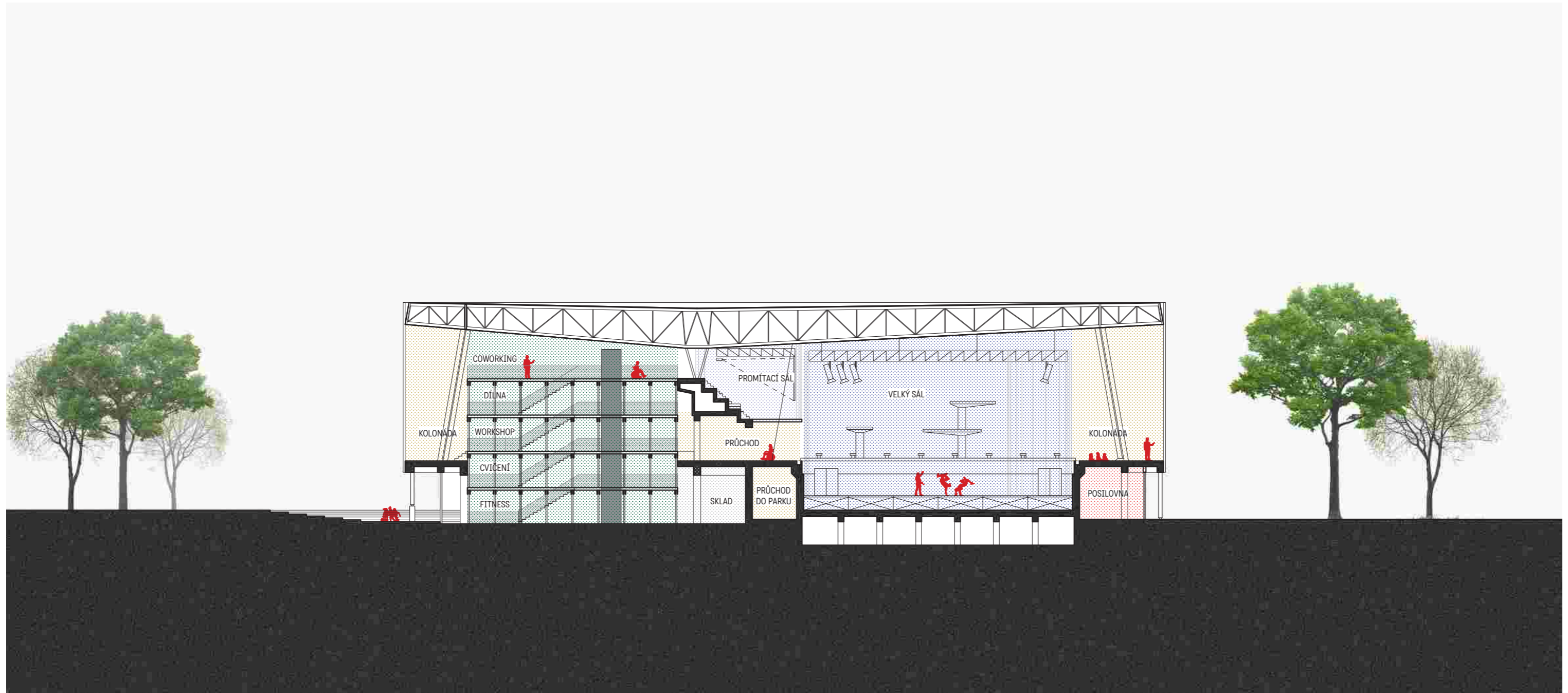


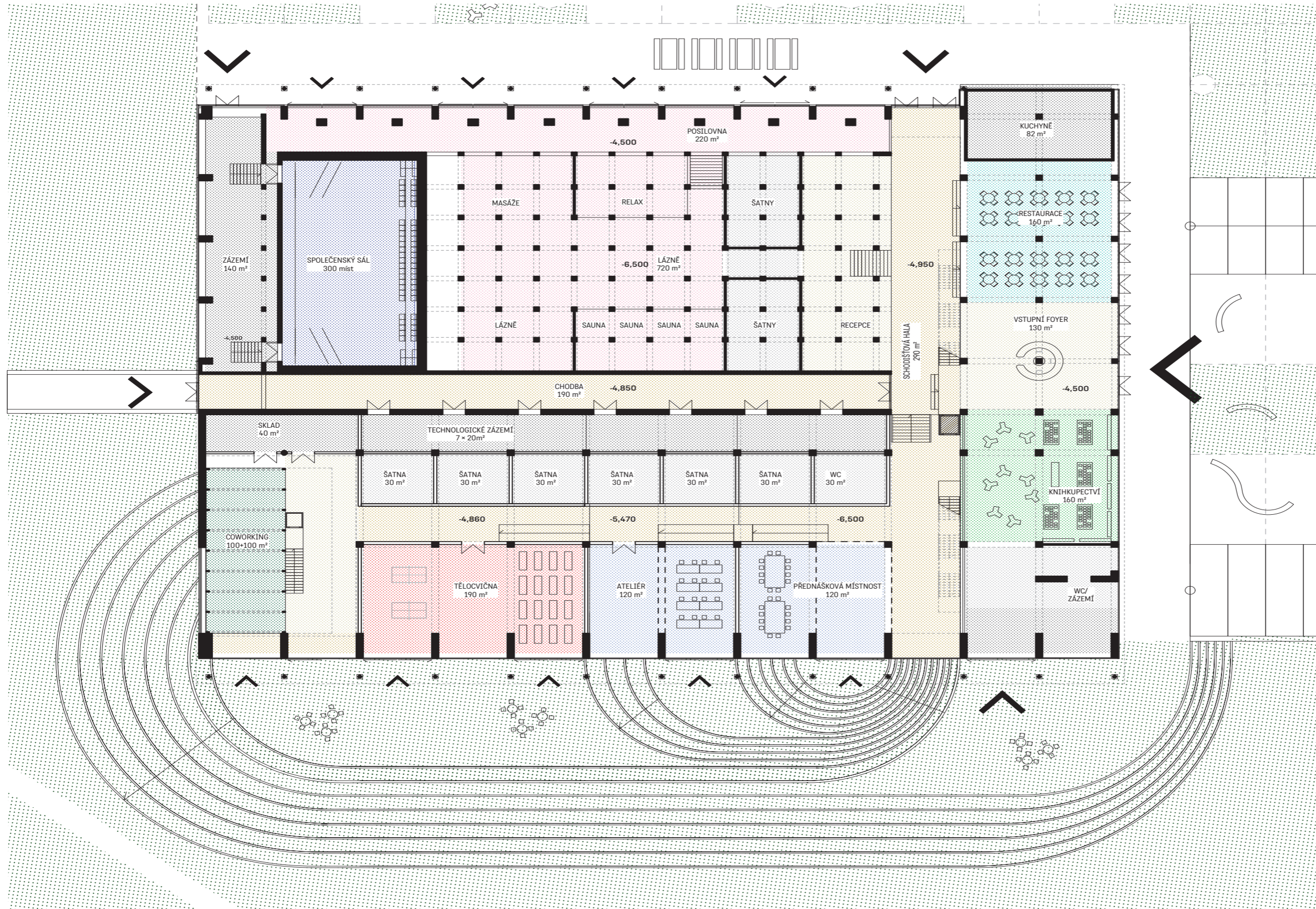




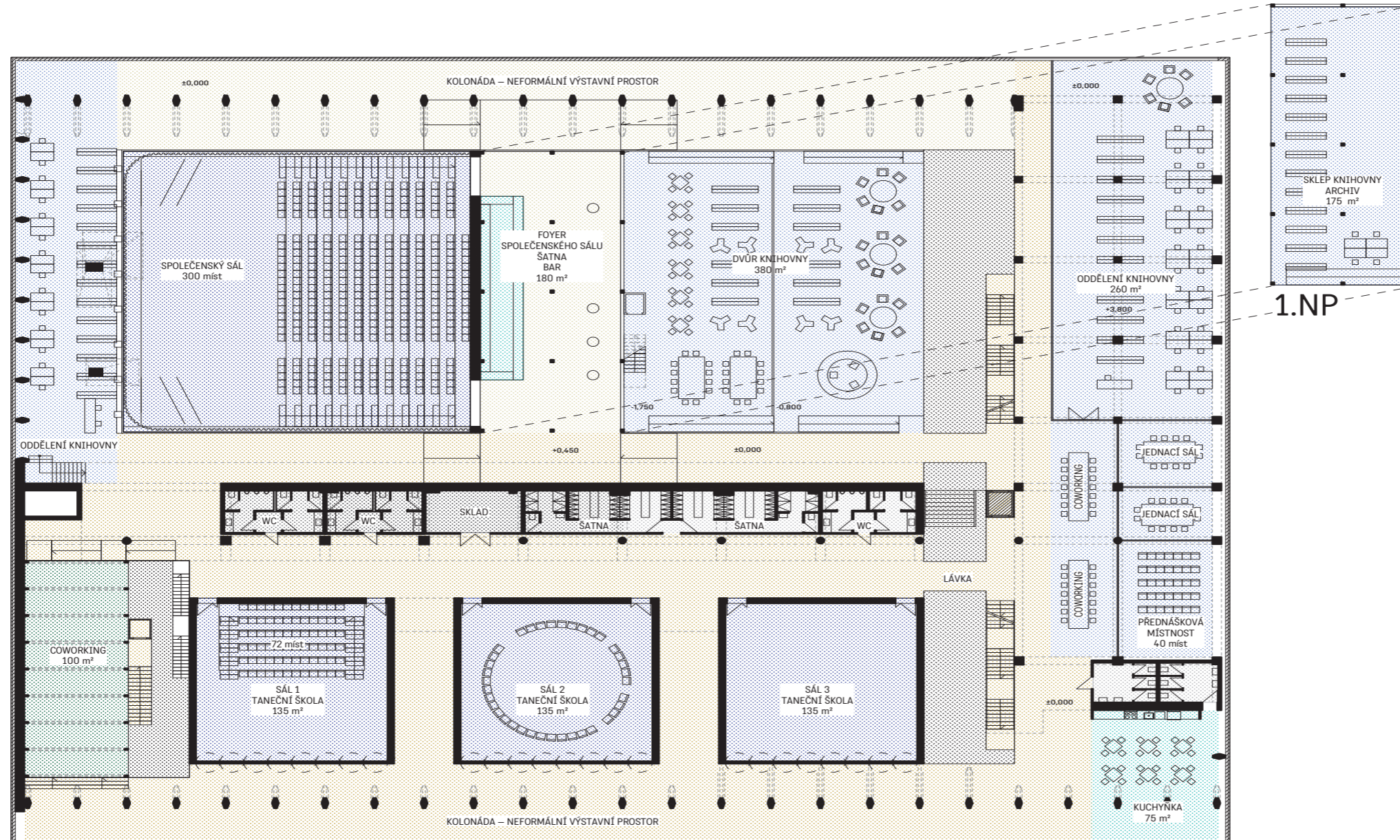








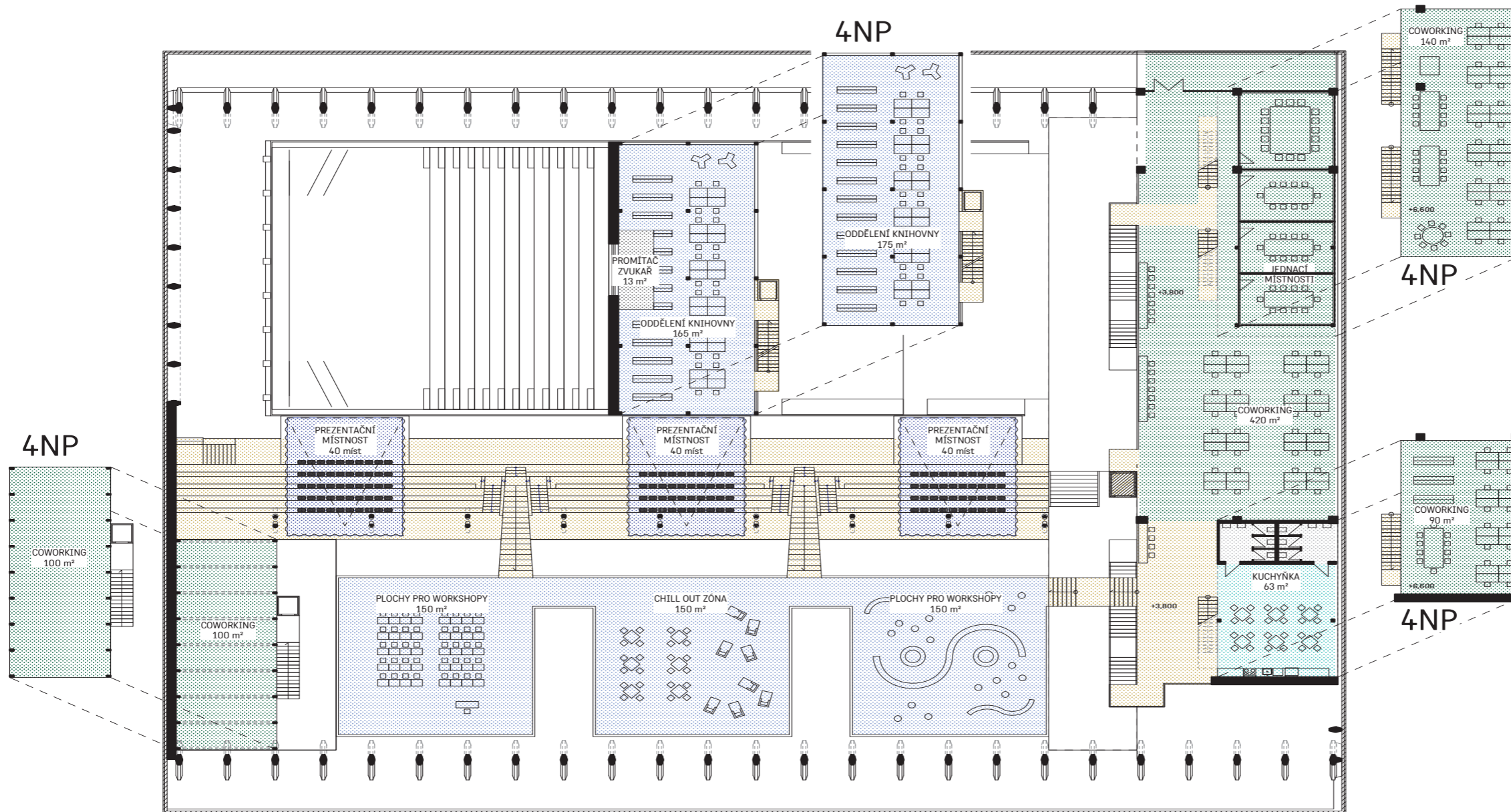
1_A	VEŘEJNÝ PROSTOR	420 m ²
1_B	KOMUNIKACE	340 m ²
2_A	ZÁZEMÍ TECHNOLOGIE	390 m ²
3_A	ZÁZEMÍ NAVŠTĚVNÍCI	275 m ²
4_A	KULTURA_SÁL	—
4_B	VZDĚLÁNÍ	240 m ²
5_A	SPORT	410 m ²
5_B	WELLNESS	720 m ²
6_A	KANCELÁŘE	200 m ²
6_B	OBCHOD	160 m ²
6_C	STRAVOVÁNÍ	240 m ²
CELKEM		2865 m ²



1.NP

1_A	VEŘEJNÝ PROSTOR	180 m²
1_B	KOMUNIKACE	1480 m²
2_A	ZÁZEMÍ TECHNOLOGIE	—
3_A	ZÁZEMÍ NAVŠTĚVNÍCI	150 m²
4_A	KULTURA_SÁL	440 m²
4_B	VZDĚLÁNÍ	1175 m²
5_A	SPORT	405 m²
5_B	WELLNESS	—
6_A	KANCELÁŘE	100 m²
6_B	OBCHOD	—
6_C	STRAVOVÁNÍ	75 m²

CELKEM 4005 m²



1_A	VEŘEJNÝ PROSTOR	270 m ²
1_B	KOMUNIKACE	110 m ²
2_A	ZÁZEMÍ TECHNOLOGIE	15 m ²
3_A	ZÁZEMÍ NAVŠTĚVNÍCI	25 m ²
4_A	KULTURA_SÁL	200 m ²
4_B	VZDĚLÁNÍ	690 m ²
5_A	SPORT	—
5_B	WELLNESS	—
6_A	KANCELÁŘE	750 m ²
6_B	OBCHOD	—
6_C	STRAVOVÁNÍ	65 m ²

CELKEM 2320 m²